

## Jordbrukarhushållens inkomster 2013

Incomes of agricultural households 2013

### I korta drag

#### Jordbrukarhushållens inkomster ökade 2013

Jordbrukarhushållens genomsnittliga hushållsinkomst efter transfereringar ökade år 2013 med 8 200 kr (2 %) till 339 800 kr. Inkomsterna var under 2013 störst vid jordbruksföretag med stora arealer åkermark.

Vid heltidsjordbruk var den genomsnittliga hushållsinkomsten 344 800 kr. Jämfört med 2012 innebär det en ökning med 8 600 kr (3 %). Den genomsnittliga inkomsten för heltidsjordbruk var störst hos jordbruksföretag med driftsinriktningen jordbruksväxter.

Vid småbruk var den genomsnittliga hushållsinkomsten 345 400 kr. Ökningen jämfört med föregående år var 7 100 kr vilket motsvarar 2 %.

**Tablå A. Hushållsinkomst efter transfereringar 2012–2013. Kronor per hushåll**

	Heltidsjordbruk <sup>1)</sup>		Småbruk <sup>1)</sup>		Samtliga <sup>1)</sup>	
	2013	2012	2013	2012	2013	2012
<b>Hela riket</b>	344 800	336 200	345 400	338 300	339 800	331 700
<b>Åker, hektar</b>						
20,1- 30,0	313 400	294 400	335 100	331 100	323 300	314 500
30,1- 50,0	320 800	308 500	340 800	316 000	327 400	318 900
50,1-100,0	346 900	335 700	287 700	288 300	343 800	337 000
100,1-200,0	365 400	358 500	..	..	364 700	356 500
200,1-	337 300	362 500	..	..	377 000	361 900
<b>Driftsinriktning</b>						
Jordbruksväxter	406 300	409 200	.	.	346 700	343 900
Mjölkkor	318 900	289 400	.	.	318 100	288 600
Köttdjur	336 700	333 300	.	.	329 000	320 900
Andra husdjur	321 600	367 500	.	.	342 200	337 200

1) Hushåll som driver jordbruksföretaget i aktieföretagsform ingår inte.



Monica Eidstedt, 036 – 15 57 97  
statistik@jordbruksverket.se

Statistiken har producerats av Statens Jordbruksverk, som ansvarar för officiell statistik inom området.

ISSN 1654-420X Serie JO – Jordbruk, skogsbruk och fiske. Utkom den 26 maj 2015.  
Tidigare publicering: Se avsnittet Fakta om statistiken.  
Utgivare av Statistiska meddelanden är Stefan Lundgren, SCB.

## Innehåll

<b>Statistiken med kommentarer</b>	<b>4</b>
Hushållsinkomster före och efter transfereringar	4
Hushållsinkomst efter transfereringar för olika typer av jordbrukarhushåll	5
Skillnader i hushållsinkomster mellan länen	5
Förvärvsinkomster	6
<b>Jordbrukarhushållens justerade inkomster av näringsverksamhet</b>	<b>6</b>
Justeringar av taxerad inkomst av näringsverksamhet till justerad inkomst av näringsverksamhet	6
Justerad inkomst av näringsverksamhet för olika typer jordbrukarhushåll	7
Inverkan av underskott i näringsverksamhet	8
Räntefördelning, expensionsmedel och periodiseringsfond	9
<b>Förvärvsinkomster fördelade på kvinnor och män</b>	<b>9</b>
<b>Justerade inkomster för företagaren fördelade efter kvinnor och män</b>	<b>11</b>
Justerade inkomster för företagaren	11
Justerade inkomster för samtaxerad maka/make	12
<b>Tabeller</b>	<b>14</b>
Teckenförklaring	14
1. Hushållsinkomst efter transfereringar 2011–2013 med uppdelning på inkomstkomponenter. Kronor per hushåll	15
2. Taxerade förvärvsinkomster m.m. 2013. Kronor per hushåll	16
3. Hushållsinkomst före transfereringar 2013. Kronor per hushåll	17
4. Hushållsinkomst med redovisning av transfereringar 2013. Kronor per hushåll	18
5. Hushållsinkomst efter transfereringar 2011–2013. Kronor per hushåll	19
6. Justerad och samlad inkomst av näringsverksamhet 2013, totalt per hushåll. Kronor per hushåll	21
7. Nettoinkomst av näringsverksamhet 2013. Kronor per hushåll	22
8. Inkomster av näringsverksamhet 2013. Kronor per hushåll	23
9. Bruttobelopp för räntefördelning, expensionsmedel och periodiseringsfond 2013. Kronor per hushåll	24
10. Antal brukare och maka/make, hushållsmedlemmar och hushåll 2013	25
11. Taxerade förvärvsinkomster för brukare och maka/make 2013 med uppdelning på kvinnor och män. Kronor per person	27
12. Antal ensamstående respektive samtaxerade företagare samt antal maka/make 2013 med fördelning på kvinnor och män	28
13. Justerad inkomst av näringsverksamhet samt taxerad inkomst av tjänst 2013 för ensamstående och samtaxerade företagare med uppdelning på kvinnor och män. Kronor per person	29

14. Nettoinkomst av kapital exkl. räntefördelning samt totalt för samtliga inkomstslag 2013 för ensamstående och samtaxerade företagare med uppdelning på kvinnor och män. Kronor per person	30
15. Justerad inkomst av näringsverksamhet, taxerad inkomst av tjänst, nettoinkomst av kapital exkl. räntefördelning samt totalt för samtliga inkomstslag 2013 för samtaxerade maka/make med uppdelning på kvinnor och män. Kronor per person	31
<b>Fakta om statistiken</b>	<b>32</b>
<hr/>	
<b>Tabellförklaringar</b>	<b>32</b>
Tabell 1 – 5 Jordbrukarhushållens inkomster före och efter transfereringar	32
Tabell 6 - 9 Jordbrukarhushållens justerade näringsinkomster	32
Tabell 10 - 15 Förvärvsinkomster på individnivå	32
<b>Resultatens jämförbarhet med tidigare år</b>	<b>33</b>
<b>Detta omfattar statistiken</b>	<b>34</b>
Definitioner och förklaringar	34
<b>Så görs statistiken</b>	<b>37</b>
<b>Statistikens tillförlitlighet</b>	<b>37</b>
<b>Bra att veta</b>	<b>37</b>
<b>Annan statistik</b>	<b>41</b>
Elektronisk publicering	41
<b>In English</b>	<b>42</b>
<hr/>	
<b>Summary</b>	<b>42</b>
<b>List of tables</b>	<b>42</b>
<b>List of terms</b>	<b>43</b>

## Statistiken med kommentarer

---

I detta Statistiska meddelande presenteras jordbrukarhushållens inkomster. Fördelning på inkomstkällorna näringsverksamhet, tjänst och kapital redovisas också. Statistiken publiceras årligen, vilket ger möjlighet att följa olika inkomstkomponters utveckling över tiden.

### Hushållsinkomster före och efter transfereringar

De olika variablerna för hushållsinkomster redovisas i tabell 1 och beräknas genom:

- +*Inkomst av tjänst*
- Allmänna avdrag*
- +*Överskott av näringsverksamhet*
- Underskott av näringsverksamhet*
- +/*–Nettoförändring av expensionsmedel*
- +*Överskott av kapital*
- Underskott av kapital*
- = *Hushållsinkomst före transfereringar*
- +*Skattefria positiva transfereringar*
- Negativa transfereringar*
- = *Hushållsinkomst efter transfereringar*

Den genomsnittliga inkomsten av tjänst för samtliga jordbrukarhushåll ökade med 11 500 kr (3%) år 2013 till 356 500 kr, nettoinkomsten av näringsverksamhet ökade med 500 kr (1 %) till 61 200 kr, medan nettoinkomst av kapital minskade med 2 100 kr (11 %) till 15 800 kr.

Inom kategorin heltidsjordbruk, jordbruksföretag som kräver en arbetsinsats bestående av minst 1 600 standardtimmar per år, ökade den genomsnittliga inkomsten av tjänst med 12 000 kr (5 %) till 250 800 kr. Nettoinkomster av näringsverksamhet ökade med 2 500 kr (2 %) till 160 000 kr. Under år 2013 minskade också nettoinkomsten av kapital med 3 500 kr (11 %) till 28 000 kr.

Inom driftsinriktningen småbruk, jordbruksföretag som har ett arbetsbehov som är lägre än 400 standardtimmar per år, ökade år 2013 den genomsnittliga inkomsten av tjänst med 7 900 kr (2 %) till 412 400 kr. Nettoinkomsterna av näringsverksamhet minskade med 300 kr (2 %) till 19 300 kr medan inkomster av kapital ökade med 400 kr (4 %) till 10 300 kr.

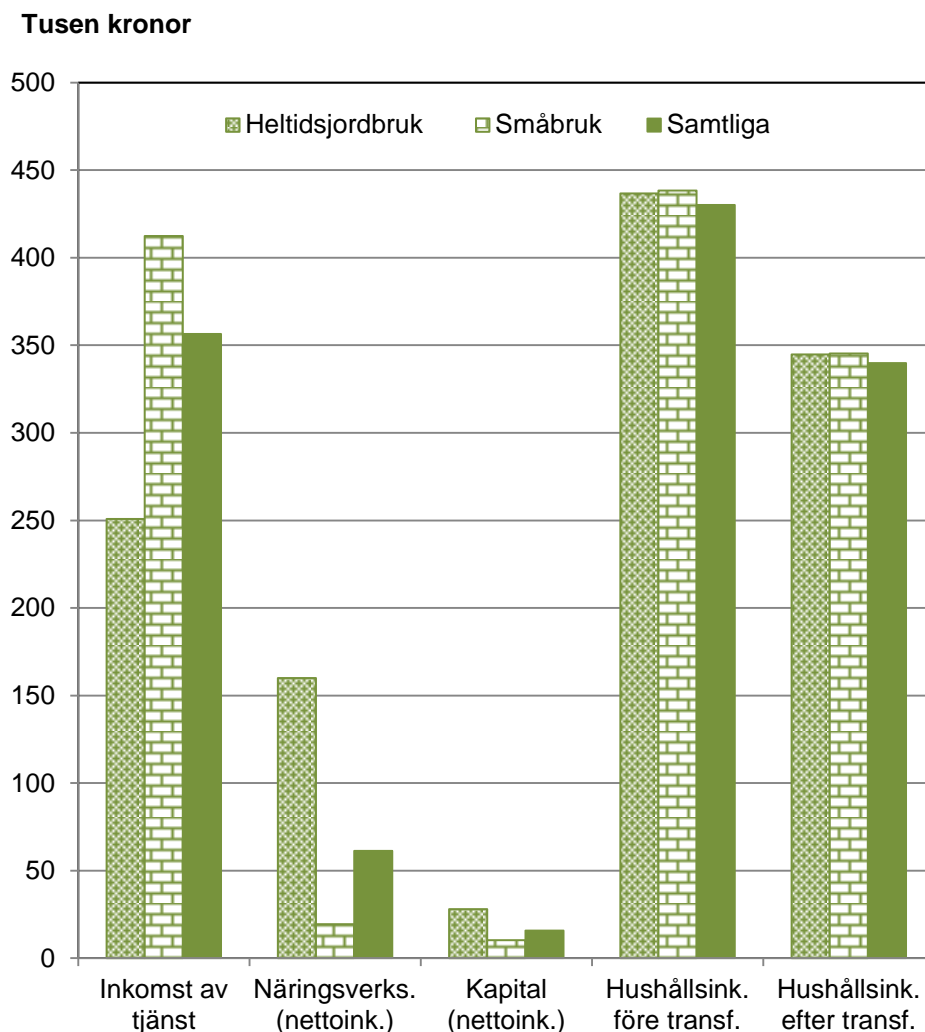
Den genomsnittliga hushållsinkomsten före transfereringar för samtliga jordbrukarhushåll var 430 100 kr år 2013, vilket var 9 700 kr (2 %) högre än år 2012. Motsvarande inkomst för heltidsjordbruk var 436 700 kr, en ökning med 10 700 kr (3 %). Kategorin småbruk ökade sin genomsnittliga hushållsinkomst före transfereringar med 7 700 kr (2 %) till 438 500 kr.

De positiva skattefria transfereringarna minskade år 2013 med 300 kr (3 %) till 10 100 kr och de negativa transfereringarna ökade med 1 200 kr (1 %) i genomsnitt till 100 400 för samtliga jordbrukarhushåll. Hushållsinkomsten efter transfereringar ökade med 8 200 kr (2 %) till 339 800 kr.

Inom heltidsjordbruk var den genomsnittliga hushållsinkomsten efter transfereringar 344 800 kr, en ökning med 8 600 kr (3 %) jämfört med år 2012.

För driftsinriktningen småbruk var år 2013 genomsnittlig hushållsinkomst efter transfereringar 345 400 kr, en ökning med 7 100 kr (2 %) jämfört med föregående år.

**Figur A. Hushållsinkomster 2013 för samtliga jordbrukarhushåll<sup>1)</sup>, heltidsjordbruk<sup>1)</sup> och småbruk<sup>1)</sup>. Tusen kronor**



1) Hushåll som driver jordbruksföretaget i aktieföretagsform ingår inte.

### Hushållsinkomst efter transfereringar för olika typer av jordbrukarhushåll

I tabell 5 visas data för hushållsinkomsten efter transfereringar för samtliga jordbrukarhushåll såväl som för heltidsjordbruk och småbruk under åren 2011-2013.

För såväl heltidsjordbruk som samtliga jordbrukarhushåll har hushållsinkomsten utvecklats bäst vid blandad husdjurskötsel.

Inom driftsinriktningen småbruk har hushållsinkomsten ökat mest vid växtodlingsföretag med arealer mellan 30,1–50,0 hektar.

I tabell 5 finns också uppgifter för riksområden, åldersgrupper och län.

### Skillnader i hushållsinkomster mellan länen

Hushållsinkomsten för samtliga jordbrukarhushåll efter transfereringar var 2013 högst i Jönköpings län med 364 900 kr följt av Kronobergs respektive Skåne län med 355 800 kr respektive 351 300 kr. Det innebär att hushållsinkomsten efter transfereringar låg 7 % över riksgenomsnittet för Jönköpings län, motsvarande siffror var 5 % för Kronobergs län och 3 % för Skåne län. Stockholms län hade den största ökningen 16 800 kr (5 %) av den genomsnittliga hushållsinkomsten efter transfereringar.

I kategorin heltidsjordbruk hade jordbrukarhushållen i Västmanlands län högst hushållsinkomst efter transfereringar, 382 700 kr som var 10 % över riksg-

nomsnittet. Även Jönköpings, Skåne och Uppsala län hade hushållsinkomster över 350 000 kr efter transfereringar. Bland heltidsjordbruk hade Norrbottens län den största procentuella ökningen (27 %) av den genomsnittliga hushållsinkomsten efter transfereringar.

För såväl samtliga jordbrukarhushåll som heltidsjordbruk var hushållsinkomsten efter transfereringar lägst i Gotlands län med 286 700 respektive 262 400 kr, 16 respektive 24 % under riksgenomsnittet.

I driftsinriktningen småbruk hade jordbrukarhushållen i Kronobergs län högst hushållsinkomst efter transfereringar, 374 600 kr och 8 % över riksgenomsnittet. I övriga län ligger hushållsinkomsten efter transfereringar relativt jämt mellan drygt 318 000 till nästan 370 000 kr.

### **Förvärvsinkomster**

Begreppet sammanräknad förvärvsinkomst är summan av taxerad inkomst av tjänst och näringsverksamhet. I begreppet taxerad förvärvsinkomst har den sammanräknade förvärvsinkomsten minskats med allmänna avdrag.

I tabell 2 redovisas förvärvsinkomster. Vid en jämförelse mellan samtliga jordbrukarhushåll, heltidsjordbruk och småbruk, var de genomsnittliga totala taxerade förvärvsinkomsterna år 2013 högst för kategorin småbruk med 439 400 kr. Motsvarande siffror för samtliga jordbrukarhushåll samt heltidsjordbruk var 426 100 kr respektive 419 800 kr. De taxerade förvärvsinkomsterna har ökat för alla tre kategorier jordbrukarhushåll.

För samtliga jordbruksföretag och driftsinriktningen småbruk dominerar inkomst av tjänst. För heltidsjordbruk däremot, utgör inkomst av näringsverksamhet en större andel av förvärvsinkomsterna. För kategorin heltidsjordbruk är ändå inkomsterna av tjänst högre än inkomsterna av näringsverksamhet.

## **Jordbrukarhushållens justerade inkomster av näringsverksamhet**

### **Justeringar av taxerad inkomst av näringsverksamhet till justerad inkomst av näringsverksamhet**

Syftet med att redovisa justerade inkomster av näringsverksamhet är att resultatreglerande poster och beskattat kapital kommer in i den taxerade inkomsten av näringsverksamhet. För att bättre belysa det totala ekonomiska utfallet i näringsverksamheten det aktuella året används variabeln *justerad inkomst av näringsverksamhet*. Mer information finns i avsnittet Fakta om Statistiken.

Variabeln "*Justerad inkomst av näringsverksamhet*" beräknas genom

+ Taxerad inkomst av näringsverksamhet

+/- den del av årets överskott som kvittats mot äldre underskott

- underskott uppkomna under året

= Årets nettoinkomst

+/- expansionsmedel netto

+/- räntefördelning netto

= *Samlad inkomst av näringsverksamhet*

+/- periodiseringsfond netto

= *Justerad inkomst av näringsverksamhet*

En inte obetydlig del av jordbrukarnas inkomst av näringsverksamhet får enligt reglerna om räntefördelning föras över till beskattning enligt de regler som gäller kapitalinkomster och ingår alltså inte i den taxerade inkomsten av närings-

verksamhet. Det innebär att den största skillnaden mellan den beräknade variabeln *samlad inkomst av näringsverksamhet* och den taxerade inkomsten av näringsverksamhet utgörs av posten räntefördelning, netto, även om justering även sker gentemot expensionsmedel, netto.

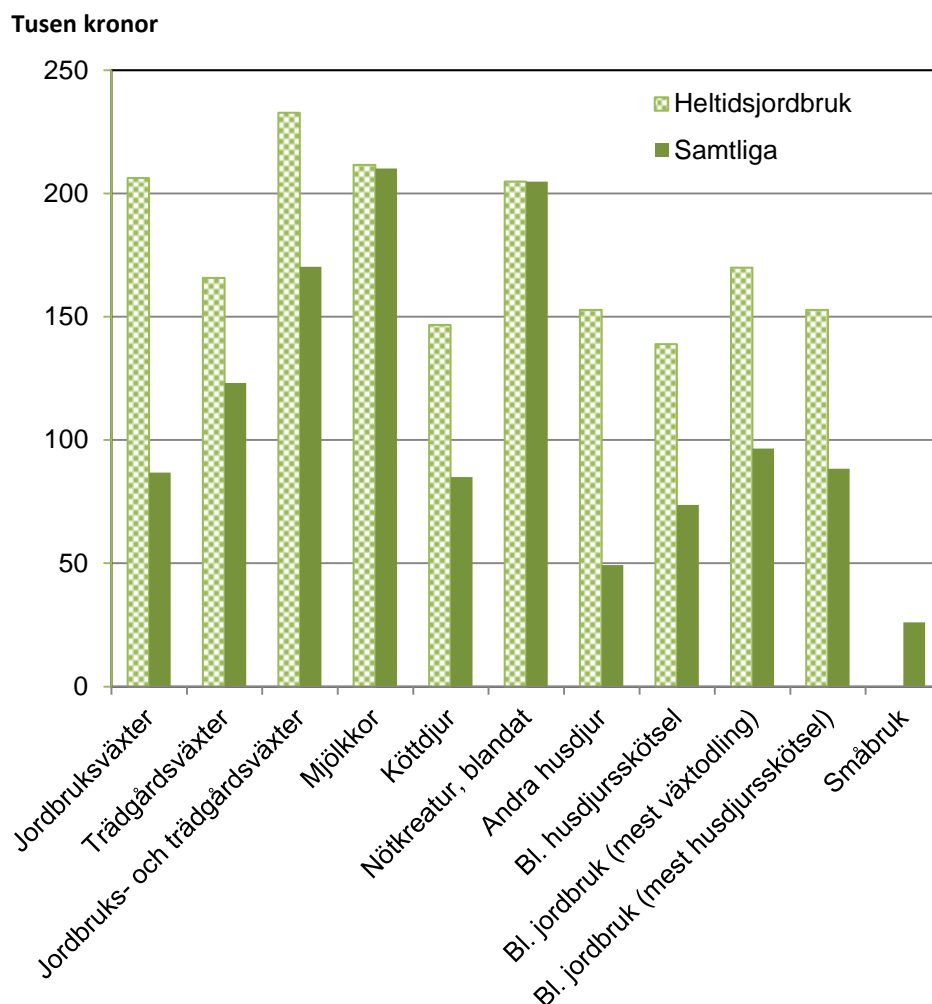
Ytterligare justeringar görs gentemot periodiseringsfond, netto (avsättning minus återföring) och resulterar i variabeln *justerad inkomst av näringsverksamhet*.

I tabell 6 redovisas såväl samlad inkomst av näringsverksamhet som justerad inkomst av näringsverksamhet för samtliga jordbrukarhushåll samt heltidsjordbruk och småbruk.

### Justerad inkomst av näringsverksamhet för olika typer jordbrukarhushåll

I figur B visas hur den justerade inkomsten av näringsverksamhet skiljer sig vid olika driftsriktningar.

**Figur B. Justerad inkomst av näringsverksamhet år 2013, uppdelat efter driftsriktning. Tusen kronor**



Anm. Hushåll som driver jordbruksföretaget i aktieföretagsform ingår inte.

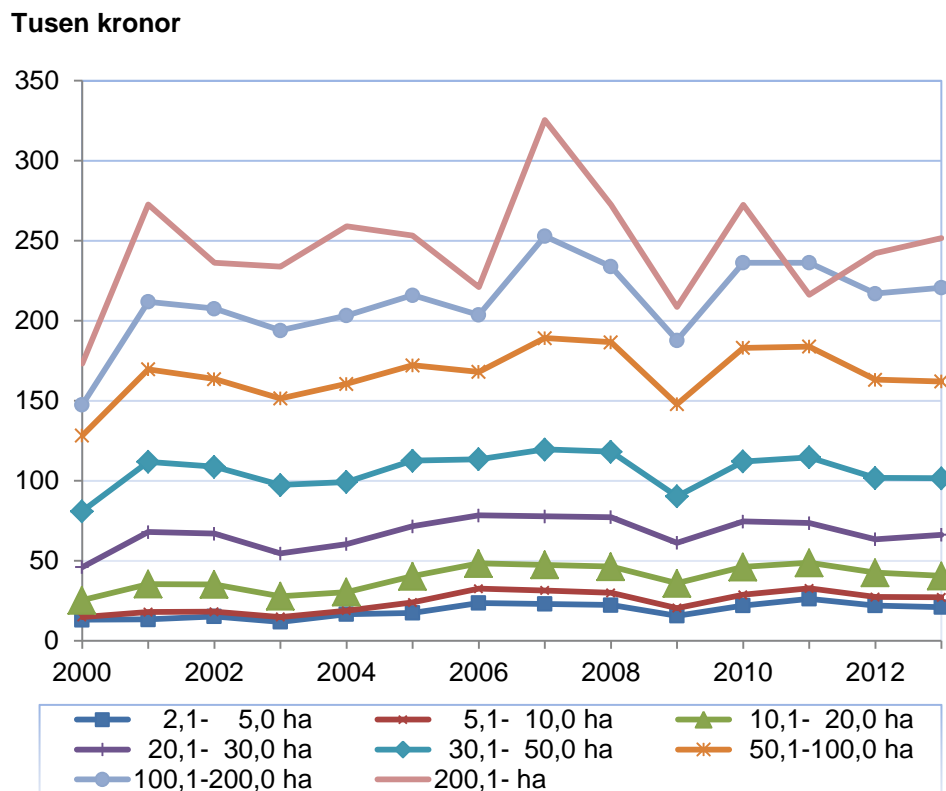
För heltidsjordbruk var den justerade inkomsten av näringsverksamhet under 2013 störst hos företag med driftsriktningen jordbruks- och trädgårdsväxter med 232 700 kr. Dessutom hade heltidsjordbruk med driftsriktningarna jordbruksväxter, mjölkkor samt nötkreatur, blandat en justerad inkomst av näringsverksamhet över 200 000 kr.

För samtliga jordbrukarhushåll låg den justerade inkomsten av näringsverksamhet högst hos företag med mjölkkor med 210 100 kr. För samtliga jordbrukar-

hushåll hade även driftsinriktningen nötkreatur, blandat en justerad inkomst av näringsverksamhet över 200 00 kr.

Störst skillnad räknat i kronor mellan den justerade näringsinkomsten för heltidsjordbruk och samtliga jordbruk förekommer hos driftsinriktningen jordbruksväxter medan den procentuella största skillnaden finns hos driftsinriktningen andra husdjur.

**Figur C. Samlad inkomst av näringsverksamhet år 2000–2013 för samtliga jordbruk med uppdelning på storleksgrupp, åker. Tusen kronor**



Vid justerad inkomst av näringsverksamhet har justering för samtliga skattetekniska åtgärder skett. Vid samlad inkomst av näringsverksamhet har justeringar för periodiseringsfonden utelämnats. Skillnaden mellan samlad respektive justerad inkomst av näringsverksamhet torde vara relativt liten.

För jordbrukarhushåll med stora arealer har de samlade inkomsterna av näringsverksamhet svängt mycket mellan åren. Just för dessa jordbrukarhushåll torde justeringar gentemot räntefördelning, expansionsmedel samt periodiseringsfond vara av större betydelse för resultatutjämning mellan olika år än för jordbrukarhushåll med mindre arealer.

### Inverkan av underskott i näringsverksamhet

Ett underskott av näringsverksamhet får inte kvittas mot överskott i andra förvärvskällor, utan får tas upp som en avdragspost i näringsverksamheten följande år. Det aktuella årets underskott redovisas därför aldrig separat i deklarationerna.

Genom att beräkna skillnaden mellan jordbrukarhushållens ackumulerade underskott för inkomståret och föregående år har det varit möjligt att beräkna dels hur stort överskott som under året kvittats mot tidigare års underskott, dels hur stort underskott av näringsverksamhet som uppkommit under året. Resultaten av dessa beräkningar visas i tabell 7. I uppställningen visas också den genomsnittliga nettoinkomsten av näringsverksamhet när samtliga under året uppkomna överskott och underskott beaktats.



Det under året 2013 uppkomna underskottet var i genomsnitt 24 400 kr för samtliga jordbrukarhushåll. Eftersom de överskott som kvittats mot äldre underskott var betydligt lägre (12 300 kr) än de under år 2013 uppkomna underskotten, var hushållens genomsnittliga nettoinkomst av näringsverksamhet 12 100 kr lägre än den genomsnittliga taxerade inkomsten av näringsverksamhet.

I genomsnitt för samtliga hushåll var det totala överskottet 85 600 kr, vilket var 1 300 kr högre än året före. Det under året uppkomna genomsnittliga underskottet ökade med 700 kr till 24 400 kr. Sammantaget innebar detta att nettoinkomsten av näringsverksamhet ökade med 500 kr (1 %) till 61 200 kr. Den taxerade inkomsten av näringsverksamhet ökade något till 73 300 kr.

### **Räntefördelning, expensionsmedel och periodiseringsfond**

I tabell 8 har samtliga inkomster som har sitt ursprung i näringsverksamhet samlats, med undantag för nettot av insättning på och uttag från skogskonto.

I genomsnitt för samtliga hushåll var räntefördelning, netto 12 200 kr år 2013, 1 600 kr (12 %) lägre än föregående år. Eftersom nettoinkomsten av näringsverksamhet var 61 200 kr är det alltså ungefär en femtedel av inkomsten av näringsverksamheten som beskattas som kapitalinkomst. Av tabell 8 framgår också att andelen är ännu högre bland de arealmässigt mindre företagen även om beloppen är mindre. Vid de arealmässigt större företagen däremot, är beloppen för nettot av räntefördelning större medan andelen är lägre.

När det gäller heltidsjordbruk är andelen mindre än för samtliga jordbrukarhushåll.

Det genomsnittliga nettobeloppet för jordbrukarhushållens insättningar och uttag från expensionsmedelsfond som redovisas i tabell 9 är väsentligt lägre än beloppen för räntefördelning. Under år 2013 är de genomsnittliga sammanräknade nettobeloppen positiva, avsättningarna har alltså varit större än återföringarna. Detta gäller såväl heltidsjordbruk som samtliga jordbrukarhushåll. För småbruk var avsättningarna nästintill lika stora som återföringarna. Nettobeloppen för periodiseringsfonderna var under 2013 negativa med högre genomsnittliga återföringar än avsättningar.

Den betydelse som möjligheterna till räntefördelningen och avsättning till expensionsmedels- och periodiseringsfonder har för jordbruket framgår egentligen inte av enbart en redovisning av nettobeloppen. I tabell 9 redovisas därför både positiv och negativ räntefördelning samt avsättning och återföring från expensionsmedelsfond och periodiseringsfond.

I tabell 9 visas t.ex. att nettoökningen av expensionsmedel på 300 kr har uppkommit genom att det i genomsnitt gjorts avsättningar på 3 700 kr och återföringar på 3 400 kr. Ännu större bruttobelopp redovisas för avsättning respektive uttag från periodiseringsfond. Det genomsnittliga nettobeloppet för samtliga hushåll på -1 700 kr har uppkommit genom att 10 200 kr har avsatts medan 11 900 kr har återförts till beskattning.

### **Förvärvsinkomster fördelade på kvinnor och män**

I tabell B presenteras förvärvsinkomster fördelade på kvinnor och män i jordbrukarhushållen från och med år 1996. I denna tabell görs ingen skillnad på företagare och samtaxerad maka/make. Antalet brukare som ligger till grund för denna tabell presenteras i tabell 10. Redovisning av kvinnors och mäns inkomster uppdelade efter fler kategorier återfinns i tabell 11.

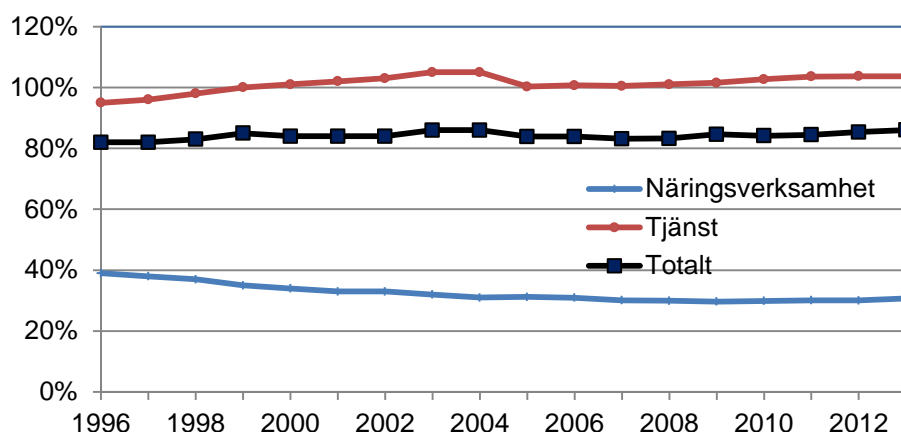
**Tablå B. Taxerade förvärvsinkomster 1996–2013 efter näringsverksamhet och tjänst samt kvinnor och män. Kronor per person**

Redovisnings- grupp	Näringsverksamhet		Tjänst		Sammanräknad förvärvsinkomst	
	Kvinnor	Män	Kvinnor	Män	Kvinnor	Män
<b>Hela riket</b>						
2013	19 600	63 900	208 200	200 900	227 800	264 800
2012	19 300	64 300	201 400	194 200	220 700	258 500
2011	19 800	65 700	193 600	186 894	213 401	252 619
2010	18 700	62 800	188 600	183 700	207 400	246 400
2009	16 700	56 200	185 100	182 300	201 800	238 500
2008	17 600	58 700	177 700	175 900	195 300	234 500
2007	16 600	55 300	169 700	168 800	186 300	224 100
2006	15 900	51 300	162 700	161 500	178 500	212 800
2005	15 400	49 200	158 300	157 900	173 700	207 100
2004	15 700	49 800	150 500	143 600	166 200	193 400
2003	15 800	48 800	145 300	138 400	161 100	187 200
2002	15 900	47 800	136 700	133 000	152 600	180 800
2001	15 100	45 400	130 300	127 300	145 400	172 600
2000	14 300	41 500	124 200	123 000	138 500	164 400
1999	13 000	37 300	117 800	117 500	130 800	154 800
1998	13 500	36 000	110 100	112 100	123 600	148 100
1997	13 000	34 200	104 700	108 700	117 700	142 900
1996	12 300	31 400	100 100	105 700	112 300	137 100

Av tablå B, som redovisar uppgifter för åren 1996–2013, framgår att den genomsnittliga inkomsten av näringsverksamhet år 2013 minskade för män men ökade något för kvinnor.

För männen ökade såväl inkomst av tjänst som sammanräknad förvärvsinkomst. Kvinnornas sammanräknade förvärvsinkomst ökade också och deras inkomst av tjänst ökade något mer än männens. Det framgår också att kvinnornas inkomst av näringsverksamhet visar en mindre ökning än motsvarande ökning för männen sedan 1996. Kvinnornas inkomst av tjänst har sedan 1996 mer än fördubblats och överstiger sedan 1999 männens inkomst av tjänst. Genom männens större ökning av inkomst av näringsverksamhet sedan 1996, var skillnaden i kronor i sammanräknad förvärvsinkomst mellan kvinnor och män större 2013 än 1996.

**Figur D. Kvinnornas inkomst i relation till männens inkomst vid jordbrukarhushåll år 1996–2013 uppdelat på näringsverksamhet, tjänst och totalt. Procent**



Om man uttrycker kvinnornas andel av inkomst av näringsverksamhet som andel av männens så har denna andel minskat från 39 % år 1996 till 31 % år 2013. Motsvarande andel inkomst av tjänst har däremot ökat från 95 % till 104 % under samma period. Detta innebär att kvinnornas sammanräknade förvärvsinkomst som andel av männens har ökat från 82 % år 1996 till 86 % år 2013. Andelen är högst för åldersklassen där brukaren är 50–64 år med 94 % inkomståret 2013 och lägst för åldersklassen 30–39 år med 74 %.

## Justerade inkomster för företagaren fördelade efter kvinnor och män

Det finns flera sätt att redovisa inkomsterna för de personer som ingår i jordbrukarhushållen. I tabellerna 13-14 redovisas inkomsten för företagaren. I tabellerna redovisas alltså inkomsten för en av de individer som finns i jordbrukarhushållet. Företagaren definieras som den person som har det juridiska och ekonomiska ansvaret för företaget. Inom jordbruksstatistiken finns det bara en sådan person, en företagare, per företag. Statistik om företagare finns i SM-serien JO 34.

Tabellerna är uppställda så att man kan göra jämförelser mellan ensamstående och samtaxerade företagare och mellan män och kvinnor. I tabell 15 redovisas inkomsten för den person som är samtaxerad med företagaren, alltså företagarens maka/make. I tabellerna har vi utgått från justerade inkomster av kapital och av näringsverksamhet.

I tabell 12 redovisas det antal företagare uppdelat på män och kvinnor och det antal samtaxerade personer som de justerade inkomsterna i detta avsnitt bygger på. Antalet ensamstående företagare som är kvinnor är t.ex. endast 15 personer i gruppen nötkreatur, blandat, medan det ingår 217 ensamstående företagare som är kvinnor i gruppen mjölkkor.

### Justerade inkomster för företagaren

Tabell 13 visar att det finns stora skillnader i den justerade inkomsten av näringsverksamhet för kvinnor och män som är företagare. Den justerade inkomsten av näringsverksamhet är i genomsnitt 16 800 kr för ensamstående kvinnor och 56 700 kr för ensamstående män. I de fall företagaren är samtaxerad är den justerade inkomsten för kvinnor 18 500 kr medan den justerade inkomsten för företagare som är män är 73 400 kr.

I tabell 13 finns också uppdelningar av siffror för företagen på olika storleksgrupp åkermark, heltidsjordbruk, driftsinriktningar och åldersgrupper. Uppdelningarna visar att inkomstskillnaderna består även efter det att olika fördelning-

är har gjorts. Några exempel där inkomstskillnaderna är något mindre mellan kvinnor och män är för driftsinriktningen mjölkföretag, för ensamstående företagare med åkerarealer över 200 hektar samt för gruppen företagare som är äldre än 65 år.

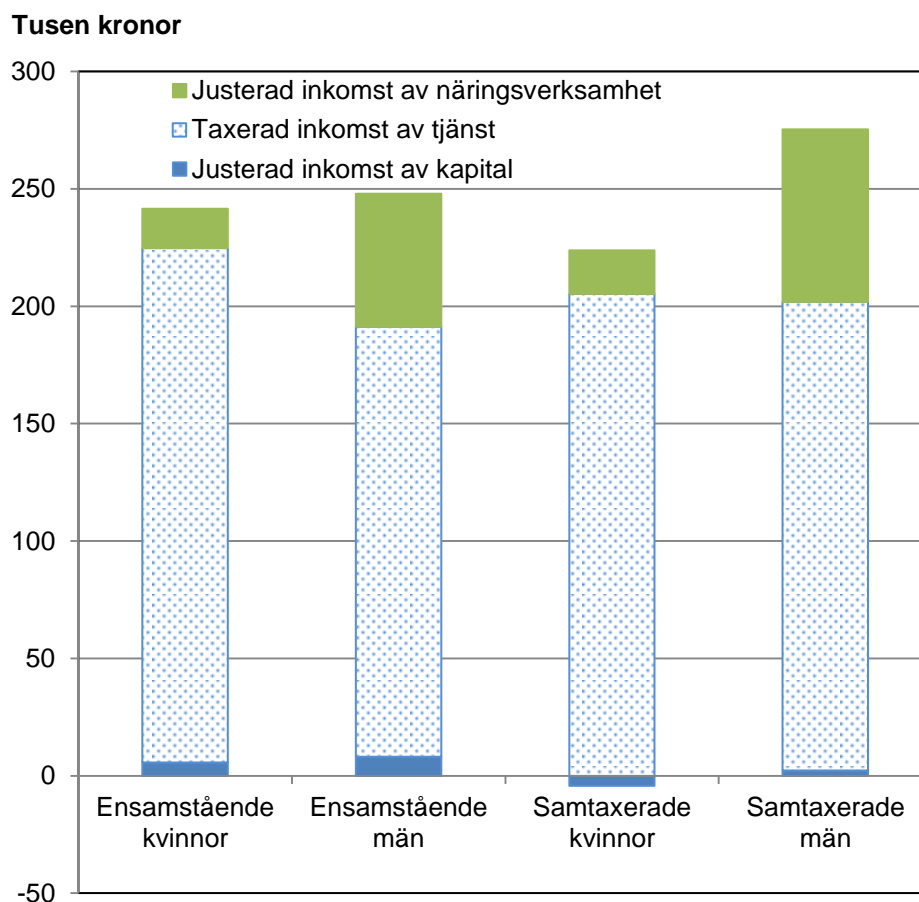
Kvinnor som är företagare har högre inkomst av tjänst än män som är företagare. Det gäller både ensamstående och samtaxerade företagare. Ensamstående kvinnor tjänar 219 100 kr medan ensamstående män tjänar 183 200 kr. Samtaxerade kvinnor tjänar 205 300 kr medan samtaxerade män tjänar 199 600 kr.

De justerade inkomsterna av kapital som redovisas i tabell 14 är förhållandevis låga och lägre för kvinnor jämfört med för män.

Sammantaget innebär det att den sammanlagda inkomsten av näringsverksamhet, inkomst av tjänst och kapital inte skiljer så mycket mellan kvinnor och män. Ensamstående kvinnor som är företagare tjänar i genomsnitt 241 500 kr och ensamstående män tjänar 248 000 kr. För samtaxerade är skillnaderna något större. Kvinnor som är företagare tjänar 219 500 kr och män tjänar 275 300.

Inkomsterna fördelade på olika grupper inom heltidsjordbruk redovisas i Figur E.

**Figur E. Inkomster för företagare i heltidsjordbruk 2013. Tusen kronor per företagare**



#### Justerade inkomster för samtaxerad maka/make

Den justerade inkomsten av näringsverksamhet är 18 200 kr för en kvinna som är samtaxerad med en företagare medan den justerade inkomsten av näringsverksamhet är 28 800 kr för en man som är samtaxerad med en företagare. Det innebär att inkomstskillnaderna mellan män och kvinnor är mindre för den person som är samtaxerad med företagaren än den är för företagaren själv. De taxerade inkomsterna från tjänst är högre för män än för kvinnor. En man som är samtaxerad med en företagare tjänar 261 500 kr, medan en kvinna som är samtaxerad med företagare tjänar 206 800 kr.

Sammantaget innebär det att den sammanlagda inkomsten av näringsverksamhet, tjänst och kapital är högre för män än för kvinnor. Den sammanlagda inkomsten är 224 800 kr för kvinnor och 287 200 kr för män.

## Tabeller

---

### Teckenförklaring

Explanation of symbols

–	Noll	Zero
0	Mindre än 0,5	Less than 0.5
0,0	Mindre än 0,05	Less than 0.05
..	Uppgift inte tillgänglig eller för osäker för att anges	Data not available
.	Uppgift kan inte förekomma	Not applicable
*	Preliminär uppgift	Provisional figure

# 1. Hushållsinkomst efter transfereringar 2011–2013 med uppdelning på inkomstkategorier. Kronor per hushåll

## 1. Specified household incomes after transfers 2011–2013. SEK per household

	Rad	Heltidsjordbruk <sup>1)</sup> 2013	Småbruk <sup>1)</sup> 2013	Samtliga <sup>1)</sup>		
				2013	2012	2011
Inkomst av tjänst (+)	1	250 800	412 400	356 500	344 900	333 100
Allmänna avdrag (-)	2	3 700	3 600	3 700	3 700	3 800
Inkomst av näringsverksamhet						
Överskott (+)	3	186 500	41 900	85 600	84 400	86 900
Underskott (-)	4	26 600	22 600	24 400	23 600	21 000
<i>Nettoinkomst av näringsverksamhet (5=3-4)</i>	5	<i>160 000</i>	<i>19 300</i>	<i>61 200</i>	<i>60 700</i>	<i>65 800</i>
Därav nettoförändring av periodiseringsfond (+/-)	6	-4 200	-500	-1 700	-1 000	1 000
Nettoförändring av expansionsmedel (+/-)	7	1 700	-	300	600	1 000
Kapitalinkomster						
Överskott (+)	8	46 600	29 000	33 700	36 800	36 700
Underskott(-)	9	18 700	18 600	17 900	18 900	17 800
<i>Nettoinkomst av kapital (10=8-9)</i>	10	<i>28 000</i>	<i>10 300</i>	<i>15 800</i>	<i>17 900</i>	<i>19 000</i>
Därav räntefördelning						
Positiv (+)	11	26 500	7 600	13 300	14 900	16 900
Negativ (-)	12	2 900	400	1 100	1 100	1 400
Räntefördelning, netto (13=11-12)	13	23 600	7 200	12 200	13 800	15 500
<i>Hushållsinkomst före transfereringar (14=1-2+5+7+10)</i>	14	<i>436 700</i>	<i>438 500</i>	<i>430 100</i>	<i>420 400</i>	<i>415 200</i>
Skattefria positiva transfereringar (+)	15	12 700	9 100	10 100	10 400	10 500
Negativa transfereringar (-)	16	104 600	102 100	100 400	99 100	97 600
Därav allmän pensionsavgift (-)	17	25 700	21 700	22 800	22 300	21 900
skatt på förvärvsinkomster (-)	18	121 900	130 700	125 300	121 300	118 300
skatt på kapitalinkomster (-)	19	13 900	8 600	10 100	11 000	11 000
övriga skatter (-)	20	9 500	6 300	7 300	7 200	7 000
skattereduktioner (+)	21	67 800	66 800	66 600	64 100	62 200
övriga negativa transfereringar (-)	22	1 400	1 600	1 500	1 500	1 500
<b><i>Hushållsinkomst efter transfereringar (14+15-16)</i></b>	<b>23</b>	<b><i>344 800</i></b>	<b><i>345 400</i></b>	<b><i>339 800</i></b>	<b><i>331 700</i></b>	<b><i>328 100</i></b>

1) Hushåll som driver jordbruksföretaget i aktiebolagsform ingår inte.

**2. Taxerade förvärvsinkomster m.m. 2013. Kronor per hushåll****2. Assessed incomes from business and employment etc. in 2013. SEK per household**

Redovisningsgrupp	Taxerad inkomst av näringsverksamhet	Taxerad inkomst av tjänst	Därv pension m.m.	Sammanräknad förvärvsinkomst	Taxerad förvärvsinkomst	Beskattningsbar förvärvsinkomst
<b>Hela riket</b>	73 316	356 479	90 147	429 794	426 094	374 663
<b>Riksområden</b>						
RO 1	88 546	344 047	86 571	432 593	428 769	378 008
RO 2	66 121	364 883	89 986	431 004	427 334	375 435
RO 3	50 834	367 970	100 437	418 804	415 361	363 350
<b>Åker, hektar</b>						
-2,0	52 938	394 546	94 582	447 483	443 426	395 311
2,1-5,0	26 972	425 726	113 369	452 698	448 873	397 280
5,1-10,0	32 339	407 681	107 319	440 020	436 211	384 237
10,1-20,0	44 969	372 525	100 682	417 494	413 845	361 496
20,1-30,0	64 281	337 472	87 423	401 752	398 448	346 162
30,1-50,0	94 677	304 212	75 960	398 888	395 605	343 493
50,1-100,0	152 201	268 281	57 493	420 483	416 905	366 169
100,1-200,0	207 115	244 581	42 995	451 697	447 646	398 420
200,1-	232 400	255 107	40 993	487 507	482 707	435 607
<b>Heltidsjordbruk</b>	172 692	250 817	47 075	423 509	419 777	369 797
<b>Driftsinriktning</b>						
Jordbruksväxter	84 181	346 399	91 597	430 580	426 858	375 209
Trädgårdsväxter	112 520	311 694	90 059	424 214	420 898	369 486
Jordbruks- och trädgårdsväxter	132 805	297 390	65 043	430 196	426 341	374 306
Mjölkkor	210 469	187 087	32 295	397 557	394 238	344 679
Köttdjur	85 654	324 348	70 175	410 002	406 471	354 979
Nötkreatur, blandat	200 021	184 564	43 373	384 585	381 809	330 162
Andra husdjur	55 668	398 730	80 054	454 398	449 652	400 364
Blandad husdjursskötsel	71 426	341 215	63 964	412 641	407 966	358 350
Blandat jordbruk						
- mest växtodling	99 148	317 453	71 136	416 601	412 921	362 016
- mest husdjur	94 376	326 691	74 470	421 067	417 454	365 524
Småbruk	30 589	412 444	115 527	443 033	439 409	387 372
<b>Brukarens ålder</b>						
-29 år	..	..	..	..	..	..
30-39 år	78 144	355 278	1 630	433 422	427 350	393 933
40-49 år	88 388	398 370	3 284	486 758	481 716	442 937
50-64 år	92 027	379 866	26 667	471 893	467 102	425 858
65- år	39 520	305 453	249 526	344 973	344 179	266 844



**3. Hushållsinkomst före transfereringar 2013. Kronor per hushåll****3. Household income before transfers in 2013. SEK per household**

Redovisningsgrupp	Taxerad inkomst av tjänst	Allmänna avdrag	Nettoinkomst av näringsverksamhet	Nettoförändring av expansionsmedel	Nettoinkomst av kapital	Hushållsinkomst före transfereringar
<b>Hela riket</b>	356 479	3 701	61 241	272	15 802	430 093
<b>Riksområden</b>						
RO 1	344 047	3 825	76 811	760	16 009	433 803
RO 2	364 883	3 670	54 580	171	15 683	431 646
RO 3	367 970	3 443	36 377	-798	15 556	415 662
<b>Åker, hektar</b>						
-2,0	394 546	4 058	42 795	1 742	7 113	442 138
2,1-5,0	425 726	3 824	14 484	432	6 118	442 936
5,1-10,0	407 681	3 809	19 736	160	8 835	432 602
10,1- 20,0	372 525	3 649	32 680	-497	13 229	414 289
20,1- 30,0	337 472	3 305	54 617	219	17 117	406 121
30,1- 50,0	304 212	3 283	84 620	124	24 613	410 286
50,1-100,0	268 281	3 578	142 629	-971	27 652	434 014
100,1-200,0	244 581	4 050	190 388	1 568	34 060	466 546
200,1-	255 107	4 800	206 551	7 402	31 473	495 733
<b>Heltidsjordbruk</b>	250 817	3 732	159 966	1 685	27 969	436 704
<b>Driftsinriktning</b>						
Jordbruksväxter	346 399	3 722	74 221	187	22 833	439 918
Trädgårdsväxter	311 694	3 316	102 669	3 325	15 854	430 226
Jordbruks- och trädgårdsväxter	297 390	3 855	130 580	12 950	26 289	463 355
Mjölkkor	187 087	3 319	192 583	-719	25 642	401 275
Köttdjur	324 348	3 531	73 128	96	17 807	411 848
Nötkreatur, blandat	184 564	2 776	189 465	-2 453	30 315	399 116
Andra husdjur	398 730	4 746	37 560	3 282	1 215	436 040
Blandad husdjursskötsel	341 215	4 676	61 967	330	10 312	409 148
Blandat jordbruk						
- mest växtodling	317 453	3 680	85 988	-1 464	23 328	421 625
- mest husdjur	326 691	3 613	78 664	-781	16 615	417 577
Småbruk	412 444	3 624	19 334	-31	10 336	438 459
<b>Brukarens ålder</b>						
-29 år	..	..	..	..	..	..
30-39 år	355 278	6 072	61 990	980	-14 562	397 614
40-49 år	398 370	5 041	73 986	1 224	-1 167	467 372
50-64 år	379 866	4 791	79 030	365	18 348	472 819
65- år	305 453	794	31 178	-511	32 188	367 514

**4. Hushållsinkomst med redovisning av transfereringar 2013. Kronor per hushåll**

## 4. Household income before and after transfers in 2013. SEK per household

Redovisningsgrupp	Hushållsinkomst före transfere- ringar	Transfereringar			Hushållsinkomst efter transfere- ringar
		Positiva, ej skattepliktiga	Skatter och allmän pen- sionsavgift	Övriga negativa transfereringar	
<b>Hela riket</b>	430 093	10 117	98 892	1 486	339 832
<b>Riksområden</b>					
RO 1	433 803	10 070	100 516	1 571	341 786
RO 2	431 646	10 142	98 294	1 425	342 070
RO 3	415 662	10 176	96 034	1 418	328 387
<b>Åker, hektar</b>					
-2,0	442 138	11 720	104 827	2 080	346 951
2,1-5,0	442 936	9 849	102 117	1 755	348 913
5,1-10,0	432 602	9 589	98 816	1 629	341 746
10,1- 20,0	414 289	9 086	93 702	1 264	328 409
20,1- 30,0	406 121	8 627	90 279	1 164	323 304
30,1- 50,0	410 286	9 382	91 016	1 276	327 376
50,1-100,0	434 014	11 274	100 155	1 319	343 815
100,1-200,0	466 546	14 009	114 274	1 557	364 724
200,1-	495 733	15 344	132 257	1 857	376 963
<b>Heltidsjordbruk</b>	436 704	12 714	103 189	1 420	344 809
<b>Driftsinriktning</b>					
Jordbruksväxter	439 918	8 924	100 811	1 322	346 709
Trädgårdsväxter	430 226	10 121	96 809	2 131	341 407
Jordbruks- och träd- gårdsväxter	463 355	12 234	107 690	1 768	366 131
Mjölkkor	401 275	12 714	94 767	1 163	318 059
Köttdjur	411 848	10 904	92 651	1 105	328 996
Nötkreatur, blandat	399 116	11 663	91 012	800	318 967
Andra husdjur	436 040	13 145	104 728	2 280	342 178
Blandad husdjursskötsel	409 148	13 862	94 824	1 776	326 411
Blandat jordbruk					
- mest växtodling	421 625	10 754	98 058	1 515	332 805
- mest husdjur	417 577	11 736	97 075	1 610	330 629
<b>Småbruk</b>	438 459	9 060	100 503	1 623	345 393
<b>Brukarens ålder</b>					
-29 år	..	..	..	..	..
30-39 år	397 614	23 003	101 300	4 129	315 187
40-49 år	467 372	22 059	121 724	3 124	364 584
50-64 år	472 819	8 371	122 889	1 256	357 045
65- år	367 514	1 644	55 356	87	313 714

**5. Hushållsinkomst efter transfereringar 2011–2013. Kronor per hushåll****5. Household income after transfers 2011–2013. SEK per household**

Redovisningsgrupp	Heltidsjordbruk <sup>1)</sup>			Småbruk <sup>1)</sup>			Samtliga <sup>1)</sup>		
	2013	2012	2011	2013	2012	2011	2013	2012	2011
<b>Hela riket</b>	344 800	336 200	335 000	345 400	338 300	331 500	339 800	331 700	328 100
<b>Riksområden</b>									
RO 1	351 700	349 600	336 800	344 800	334 700	325 000	341 800	335 600	327 100
RO 2	337 900	320 800	338 400	350 600	344 300	339 400	342 100	331 400	332 900
RO 3	331 500	313 700	313 000	335 100	330 800	324 500	328 400	321 200	317 700
<b>Åker, hektar</b>									
-2	308 900	334 300	293 500	360 900	350 900	342 900	347 000	338 700	328 600
2,1-5,0	347 900	331 600	282 000	350 400	341 600	334 800	348 900	340 200	333 400
5,1-10,0	302 000	274 100	295 000	343 300	336 900	329 400	341 700	333 100	326 700
10,1- 20,0	292 100	289 700	274 400	331 600	321 600	317 000	328 400	321 500	315 000
20,1- 30,0	313 400	294 400	291 500	335 100	333 100	312 100	323 300	314 500	314 000
30,1- 50,0	320 800	308 500	312 500	340 800	316 000	309 900	327 400	318 900	320 000
50,1-100,0	346 900	335 700	342 800	287 700	288 300	330 600	343 800	337 000	343 800
100,1-200,0	365 400	358 500	362 300	..	..	..	364 700	356 500	365 000
200,1-	377 300	362 500	321 500	..	..	..	377 000	361 900	321 000
<b>Driftsinriktning</b>									
Jordbruksväxter	406 300	409 200	387 100	.	.	.	346 700	343 900	338 300
Trädgårdsväxter	348 300	357 900	329 700	.	.	.	341 400	340 500	324 300
Jordbruks- och trädgårdsväxter	396 100	355 100	346 700	.	.	.	366 100	352 600	330 300
Mjölkkor	318 900	289 400	321 400	.	.	.	318 100	288 600	320 400
Köttdjur	336 700	333 300	335 600	.	.	.	329 000	320 900	323 800
Nötkreatur, blandat	319 000	307 700	331 400	.	.	.	319 000	307 700	331 300
Andra husdjur	321 600	367 500	231 800	.	.	.	342 200	337 200	304 300
Blandad husdjurs-skötsel	339 000	312 300	294 900	.	.	.	326 400	313 300	298 500
<b>Blandat jordbruk</b>									
- mest växtodling	345 300	346 900	336 300	.	.	.	332 800	323 700	317 700
- mest husdjur	337 700	339 500	333 500	.	.	.	330 600	318 700	316 100
Småbruk	.	.	.	345 400	338 300	331 500	345 400	338 300	331 500
<b>Brukarens ålder</b>									
-29 år	..	..	..	..	..	..	..	..	..
30-39 år	278 900	279 100	272 200	340 300	335 700	323 600	315 200	312 100	303 100
40-49 år	345 000	336 600	341 400	382 800	376 400	369 100	364 600	355 600	354 200
50-64 år	358 200	352 100	348 900	370 500	365 300	359 800	357 000	350 900	347 500
65- år	358 200	340 200	343 200	308 200	296 800	288 000	313 700	301 100	295 400

1) Hushåll som driver jordbruksföretaget i aktieföretagsform ingår inte.

**5. Forts**

Redovisningsgrupp	Heltidsjordbruk <sup>1)</sup>			Småbruk <sup>1)</sup>			Samtliga <sup>1)</sup>		
	2013	2012	2011	2013	2012	2011	2013	2012	2011
<b>Län</b>									
Stockholms	318 000	318 800	332 900	369 900	347 800	333 100	345 600	328 800	319 700
Uppsala	353 900	379 300	357 800	341 000	332 800	314 500	344 400	345 100	333 500
Södermanlands	309 800	316 000	335 200	342 200	333 400	324 300	325 000	320 100	324 900
Östergötlands	348 400	345 400	342 400	356 400	346 200	333 500	341 300	340 700	336 900
Jönköpings	364 400	359 900	372 800	363 800	358 200	352 600	364 900	355 900	358 000
Kronobergs	342 200	345 500	357 600	374 600	371 100	356 800	355 800	347 500	340 400
Kalmar	347 700	339 200	337 800	353 100	344 400	344 600	343 200	333 700	335 200
Gotlands	262 400	272 100	260 000	334 300	328 000	279 400	286 700	289 600	269 900
Blekinge	349 200	306 600	328 400	339 700	327 400	319 800	339 700	324 300	327 000
Skåne	373 600	376 500	341 800	346 600	338 400	332 500	351 300	345 900	329 400
Hallands	323 900	282 100	297 100	359 900	357 800	344 600	347 100	333 000	324 600
Västra Götalands	348 100	328 900	344 300	343 500	335 200	330 400	339 400	328 600	330 700
Värmlands	317 400	304 200	313 000	333 500	326 000	325 100	322 100	311 400	315 300
Örebro	338 900	324 000	329 000	353 600	344 600	333 300	341 800	333 500	327 500
Västmanlands	382 700	350 300	359 500	337 000	329 300	340 800	346 900	341 200	343 400
Dalarnas	325 700	291 200	300 700	329 200	327 800	326 700	328 100	314 700	315 100
Gävleborgs	330 400	322 800	330 000	330 800	328 000	319 500	319 400	314 600	313 100
Västernorrlands	349 700	342 700	324 400	349 200	343 500	334 800	347 000	336 900	330 800
Jämtlands	315 200	293 500	243 000	318 000	307 600	303 400	313 300	301 000	288 400
Västerbottens	346 600	345 800	367 200	342 400	337 300	332 600	340 600	336 200	335 900
Norrbottnens	338 000	267 000	303 000	332 700	333 500	333 900	323 500	316 700	321 800

1) Hushåll som driver jordbruksföretaget i aktieföretagsform ingår inte.

## 6. Justerad och samlad inkomst av näringsverksamhet 2013, totalt per hushåll. Kronor per hushåll

### 6. Adjusted business incomes 2013. SEK per household

Redovisningsgrupp	Justerad inkomst av näringsverksamhet			Samlad inkomst av näringsverksamhet		
	Heltidsjordbruk <sup>1)</sup>	Småbruk <sup>1)</sup>	Samtliga <sup>1)</sup>	Heltidsjordbruk <sup>1)</sup>	Småbruk <sup>1)</sup>	Samtliga <sup>1)</sup>
<b>Hela riket</b>	181 002	26 002	71 977	185 229	26 494	73 699
<b>Riksområden</b>						
RO 1	184 957	34 018	89 210	188 623	34 574	90 851
RO 2	172 270	28 124	64 355	177 348	28 456	66 262
RO 3	189 898	8 719	45 130	194 206	9 450	46 575
<b>Åker, hektar</b>						
-2,0	205 890	42 826	53 547	181 570	45 095	53 061
2,1-5,0	150 027	19 708	20 570	135 880	20 043	20 994
5,1-10,0	92 894	25 430	26 704	94 182	25 714	27 084
10,1- 20,0	85 131	29 921	39 844	85 876	30 594	40 433
20,1- 30,0	120 526	49 795	65 191	120 868	48 226	66 219
30,1- 50,0	136 525	64 348	98 609	140 250	67 683	101 525
50,1-100,0	180 248	60 727	156 711	185 743	57 053	161 991
100,1-200,0	220 811	..	215 601	225 791	..	220 666
200,1-	244 232	..	244 110	251 786	..	251 677
<b>Driftsinriktning</b>						
Jordbruksväxter	206 202	.	86 835	217 175	.	90 094
Trädgårdsväxter	165 692	.	123 175	160 199	.	119 664
Jordbruks- och trädgårdsväxter	232 718	.	170 263	227 006	.	165 514
Mjölkkor	211 598	.	210 131	216 028	.	214 536
Köttdjur	146 613	.	84 958	150 525	.	87 522
Nötkreatur, blandat	204 795	.	204 795	210 811	.	210 811
Andra husdjur	152 771	.	49 313	144 216	.	48 358
Blandad husdjursskötsel	138 879	.	73 664	140 908	.	74 579
Blandat jordbruk						
- mest växtodling	169 876	.	96 541	175 535	.	99 641
- mest husdjur	152 684	.	88 390	157 085	.	90 622
Småbruk	.	26 002	26 002	.	26 494	26 494
<b>Brukarens ålder</b>						
-29 år	..	..	..	..	..	..
30-39 år	168 559	25 726	73 187	162 322	25 086	71 051
40-49 år	201 992	25 770	86 812	203 845	26 246	87 636
50-64 år	200 209	34 326	91 223	207 649	34 882	94 087
65- år	117 253	18 822	38 954	123 717	19 542	41 101

1) Hushåll som driver jordbruksföretaget i aktieföretagsform ingår inte.

**7. Nettoinkomst av näringsverksamhet 2013. Kronor per hushåll**

## 7. Net business incomes 2013. SEK per household

Redovisningsgrupp	Överskott uppkommet under året			Underskott uppkommet under året	Årets nettoinkomst för jordbrukarhushåll
	Taxerad inkomst av näringsverksamhet	Kvittat mot äldre underskott	Totalt överskott		
<b>Hela riket</b>	73 316	12 319	85 635	24 394	61 241
<b>Riksområden</b>					
RO 1	88 546	13 213	101 758	24 947	76 811
RO 2	66 121	11 843	77 965	23 385	54 580
RO 3	50 834	11 146	61 980	25 603	36 377
<b>Åker, hektar</b>					
-2,0	52 938	12 895	65 833	23 038	42 795
2,1-5,0	26 972	10 496	37 468	22 983	14 484
5,1-10,0	32 339	12 500	44 839	25 104	19 736
10,1- 20,0	44 969	12 287	57 256	24 575	32 680
20,1- 30,0	64 281	11 845	76 126	21 509	54 617
30,1- 50,0	94 677	10 657	105 334	20 713	84 620
50,1-100,0	152 201	11 813	164 014	21 384	142 629
100,1-200,0	207 115	11 314	218 430	28 042	190 388
200,1-	232 400	38 783	271 183	64 632	206 551
<b>Heltidsjordbruk</b>	172 692	13 836	186 528	26 562	159 966
<b>Driftsinriktning</b>					
Jordbruksväxter	84 181	13 408	97 589	23 368	74 221
Trädgårdsväxter	112 520	12 783	125 303	22 635	102 669
Jordbruks- och trädgårdsväxter	132 805	26 611	159 417	28 837	130 580
Mjölkkor	210 469	11 252	221 721	29 138	192 583
Köttdjur	85 654	9 490	95 144	22 017	73 128
Nötkreatur, blandat	200 021	12 996	213 017	23 552	189 465
Andra husdjur	55 668	17 134	72 802	35 242	37 560
Blandad husdjursskötsel	71 426	19 316	90 742	28 776	61 967
Blandat jordbruk					
- mest växtodling	99 148	9 977	109 125	23 137	85 988
- mest husdjur	94 376	13 913	108 290	29 625	78 664
Småbruk	30 589	11 305	41 893	22 559	19 334
<b>Brukarens ålder</b>					
-29 år	..	..	..	..	..
30-39 år	78 144	12 822	90 966	28 976	61 990
40-49 år	88 388	13 485	101 873	27 887	73 986
50-64 år	92 027	12 389	104 416	25 385	79 030
65- år	39 520	11 504	51 025	19 847	31 178

**8. Inkomster av näringsverksamhet 2013. Kronor per hushåll**

## 8. Business incomes 2013. SEK per household

Redovisningsgrupp	Nettoinkomst av näringsverksamhet	Nettoförändring av expansionsmedel	Räntefördelning, netto	Samlad inkomst av näringsverksamhet	Periodiseringsfond, netto	Justerad inkomst av näringsverksamhet
<b>Hela riket</b>	61 241	272	12 186	73 699	-1 722	71 977
<b>Riksområden</b>						
RO 1	76 811	760	13 280	90 851	-1 641	89 210
RO 2	54 580	171	11 512	66 262	-1 907	64 355
RO 3	36 377	-798	10 996	46 575	-1 445	45 130
<b>Åker, hektar</b>						
-2,0	42 795	1 742	8 524	53 061	485	53 547
2,1-5,0	14 484	432	6 077	20 994	-424	20 570
5,1-10,0	19 736	160	7 188	27 084	-380	26 704
10,1- 20,0	32 680	-497	8 249	40 433	-589	39 844
20,1- 30,0	54 617	219	11 382	66 219	-1 028	65 191
30,1- 50,0	84 620	124	16 781	101 525	-2 917	98 609
50,1-100,0	142 629	-971	20 332	161 991	-5 280	156 711
100,1-200,0	190 388	1 568	28 710	220 666	-5 065	215 601
200,1-	206 551	7 402	37 724	251 677	-7 567	244 110
<b>Heltidsjordbruk</b>	159 966	1 685	23 579	185 229	-4 228	181 002
<b>Driftsinriktning</b>						
Jordbruksväxter	74 221	187	15 686	90 094	-3 259	86 835
Trädgårdsväxter	102 669	3 325	13 670	119 664	3 511	123 175
Jordbruks- och trädgårdsväxter	130 580	12 950	21 984	165 514	4 749	170 263
Mjölkkor	192 583	-719	22 672	214 536	-4 405	210 131
Köttdjur	73 128	96	14 299	87 522	-2 565	84 958
Nötkreatur, blandat	189 465	-2 453	23 798	210 811	-6 016	204 795
Andra husdjur	37 560	3 282	7 516	48 358	956	49 313
Blandad husdjursskötsel	61 967	330	12 283	74 579	-916	73 664
Blandat jordbruk						
- mest växtodling	85 988	-1 464	15 116	99 641	-3 100	96 541
- mest husdjur	78 664	-781	12 739	90 622	-2 232	88 390
Småbruk	19 334	-31	7 190	26 494	-492	26 002
<b>Brukarens ålder</b>						
-29 år	..	..	..	..	..	..
30-39 år	61 990	980	8 081	71 051	2 136	73 187
40-49 år	73 986	1 224	12 426	87 636	-825	86 812
50-64 år	79 030	365	14 692	94 087	-2 864	91 223
65- år	31 178	-511	10 435	41 101	-2 147	38 954

## 9. Bruttobelopp för räntefördelning, expansionsmedel och periodiseringsfond 2013. Kronor per hushåll

9. Gross figures for interest adjustment for self-employed, expansion funds and tax allocation reserve 2013. SEK per household

Redovisningsgrupp	Räntefördelning		Expansionsmedel		Periodiseringsfond	
	Positiv	Negativ	Avsättning	Återföring	Avsättning	Återföring
<b>Hela riket</b>	13 304	1 118	3 689	3 417	10 165	11 887
<b>Riksområden</b>						
RO 1	14 966	1 686	4 684	3 923	14 156	15 797
RO 2	12 337	825	3 244	3 073	8 060	9 967
RO 3	11 342	346	2 154	2 952	4 868	6 313
<b>Åker, hektar</b>						
-2,0	9 687	1 163	5 104	3 362	8 184	7 698
2,1-5,0	6 413	336	1 713	1 280	2 950	3 374
5,1-10,0	7 498	310	2 377	2 217	3 836	4 215
10,1- 20,0	8 846	596	2 260	2 757	5 188	5 777
20,1- 30,0	12 226	844	2 938	2 718	7 829	8 857
30,1- 50,0	17 862	1 081	3 399	3 275	11 522	14 439
50,1-100,0	22 559	2 227	4 842	5 813	20 906	26 186
100,1-200,0	32 407	3 697	10 075	8 508	35 066	40 131
200,1-	44 884	7 160	20 355	12 953	46 606	54 173
<b>Heltidsjordbruk</b>	26 498	2 919	7 946	6 261	26 787	31 015
<b>Driftsinriktning</b>						
Jordbruksväxter	17 133	1 447	4 600	4 413	12 928	16 186
Trädgårdsväxter	15 887	2 217	11 999	8 674	24 281	20 770
Jordbruks- och trädgårdsväxter	24 660	2 676	16 394	3 443	32 616	27 867
Mjölkkor	26 066	3 393	4 457	5 177	28 119	32 524
Köttdjur	15 101	802	3 576	3 479	9 766	12 331
Nötkreatur, blandat	26 009	2 210	2 769	5 222	26 366	32 382
Andra husdjur	9 030	1 514	5 399	2 118	8 585	7 629
Blandad husdjursskötsel	13 570	1 287	4 005	3 676	8 548	9 464
Blandat jordbruk						
- mest växtodling	16 534	1 418	5 453	6 916	15 227	18 326
- mest husdjur	14 352	1 613	3 165	3 946	13 357	15 589
Småbruk	7 569	379	2 088	2 119	3 697	4 189
<b>Brukarens ålder</b>						
-29 år	..	..	..	..	..	..
30-39 år	9 111	1 030	3 559	2 579	11 603	9 467
40-49 år	13 766	1 340	4 514	3 289	13 350	14 175
50-64 år	16 212	1 520	4 508	4 142	13 243	16 107
65- år	10 961	527	2 318	2 830	4 039	6 186



**10. Antal brukare och maka/make, hushållsmedlemmar och hushåll 2013**

## 10. Number of farmers and spouses, household members and households 2013

Redovisningsgrupp	Totalt antal				Medlemmar per hushåll
	Brukare och maka/make		Hushålls- medlemmar	Hushåll	
	Kvinnor	Män			
<b>Hela riket</b>	46 146	58 440	147 020	64 348	2,28
<b>Riksområden</b>					
RO 1	19 641	24 945	62 795	27 430	2,29
RO 2	19 490	24 558	61 854	26 965	2,29
RO 3	7 015	8 937	22 371	9 953	2,25
<b>Åker, hektar</b>					
-2,0	2 252	2 512	6 849	2 952	2,32
2,1-5,0	7 682	9 011	22 879	10 355	2,21
5,1-10,0	9 716	11 791	29 459	13 344	2,21
10,1- 20,0	8 458	11 056	26 477	12 173	2,18
20,1- 30,0	4 081	5 522	12 991	5 967	2,18
30,1- 50,0	4 658	6 402	15 457	6 815	2,27
50,1-100,0	5 169	6 930	17 944	7 285	2,46
100,1-200,0	3 049	3 878	11 001	4 056	2,71
200,1-	1 081	1 338	3 963	1 401	2,83
<b>Heltidsjordbruk</b>	10 804	14 195	38 408	14 925	2,57
<b>Driftsinriktning</b>					
Jordbruksväxter	10 702	14 384	34 394	15 466	2,22
Trädgårdsväxter	599	766	1 892	836	2,26
Jordbruks- och trädgårdsväxter	399	482	1 305	514	2,54
Mjölkkor	2 948	4 001	10 929	4 217	2,59
Köttdjur	6 677	9 049	22 662	9 601	2,36
Nötkreatur, blandat	310	438	1 126	453	2,49
Andra husdjur	3 119	3 458	9 798	3 927	2,50
Blandad husdjursskötsel	1 214	1 418	4 041	1 586	2,55
Blandat jordbruk					
- mest växtodling	1 090	1 393	3 582	1 500	2,39
- mest husdjur	1 948	2 460	6 463	2 656	2,43
Småbruk	17 140	20 591	50 828	23 592	2,15
<b>Brukarens ålder</b>					
-29 år	..	..	..	..	..
30-39 år	3 837	4 806	16 018	5 284	3,03
40-49 år	8 934	11 126	38 141	12 204	3,13
50-64 år	18 314	23 423	56 888	25 475	2,23
65- år	14 508	18 153	33 553	20 287	1,65

**10. Forts.**

Redovisningsgrupp	Totalt antal				Medlemmar per hushåll
	Brukare och maka/make		Hushålls- medlemmar	Hushåll	
	Kvinnor	Män			
<b>Län</b>					
Stockholms	1 222	1 431	3 583	1 668	2,15
Uppsala	1 922	2 439	6 141	2 683	2,29
Södermanlands	1 385	1 717	4 202	1 918	2,19
Östergötlands	2 304	2 896	7 433	3 160	2,35
Jönköpings	2 682	3 304	8 738	3 571	2,45
Kronobergs	1 742	2 212	5 624	2 403	2,34
Kalmar	2 242	2 867	7 196	3 144	2,29
Gotlands	1 007	1 303	3 463	1 433	2,42
Blekinge	963	1 303	3 160	1 399	2,26
Skåne	5 507	6 988	17 709	7 673	2,31
Hallands	2 299	2 851	7 308	3 100	2,36
Västra Götalands	9 285	11 923	29 625	13 053	2,27
Värmlands	2 441	3 083	7 580	3 458	2,19
Örebro	1 628	2 017	5 027	2 238	2,25
Västmanlands	1 113	1 429	3 578	1 570	2,28
Dalarnas	1 462	1 824	4 536	2 049	2,21
Gävleborgs	1 694	2 144	5 408	2 385	2,27
Västernorrlands	1 548	1 921	4 821	2 135	2,26
Jämtlands	1 076	1 398	3 547	1 569	2,26
Västerbottens	1 723	2 181	5 470	2 412	2,27
Norrbottens	901	1 209	2 871	1 327	2,16

## 11. Taxerade förvärvsinkomster för brukare och maka/make 2013 med uppdelning på kvinnor och män. Kronor per person

11. Assessed incomes from business and employment for farmers and spouses in 2013 distributed by women and men. SEK per person

Redovisningsgrupp	Inkomst per person för brukare och maka/make					
	Näringsverksamhet		Tjänst		Sammanräknad förvärvsinkomst	
	Kvinnor	Män	Kvinnor	Män	Kvinnor	Män
<b>Hela riket</b>	19 629	63 933	208 184	200 891	227 813	264 825
<b>Riksområden</b>						
RO 1	23 669	77 322	206 976	187 646	230 645	264 968
RO 2	16 472	58 166	208 780	207 740	225 252	265 906
RO 3	17 091	42 410	209 907	219 042	226 997	261 452
<b>Åker, hektar</b>						
-2,0	17 564	45 522	216 265	244 367	233 829	289 889
2,1-5,0	8 232	23 483	226 581	274 845	234 813	298 327
5,1-10,0	9 240	28 506	220 392	257 826	229 633	286 332
10,1- 20,0	11 886	39 468	210 636	225 053	222 523	264 521
20,1- 30,0	15 941	56 248	204 196	188 610	220 137	244 858
30,1- 50,0	23 423	82 239	196 139	151 668	219 562	233 907
50,1-100,0	38 972	128 880	187 480	104 422	226 451	233 302
100,1-200,0	55 009	169 281	176 957	74 403	231 966	243 684
200,1-	64 171	187 687	185 714	72 305	249 884	259 992
<b>Heltidsjordbruk</b>	47 384	142 641	177 460	88 606	224 844	231 247
<b>Driftsinriktning</b>						
Jordbruksväxter	18 838	75 036	212 454	189 010	231 292	264 045
Trädgårdsväxter	44 230	87 213	183 878	171 208	228 108	258 420
Jordbruks- och trädgårdsväxter	39 910	106 935	177 514	133 957	217 424	240 892
Mjölkkor	70 497	166 645	139 906	47 962	210 403	214 606
Köttdjur	19 762	74 801	200 653	165 230	220 415	240 030
Nötkreatur, blandat	58 035	160 429	143 232	49 194	201 268	209 623
Andra husdjur	17 277	46 772	214 789	230 197	232 066	276 969
Blandad husdjursskötsel	23 808	57 565	188 475	186 518	212 283	244 083
Blandat jordbruk						
- mest växtodling	22 257	87 138	198 320	155 350	220 578	242 487
- mest husdjur	23 456	81 232	201 282	157 315	224 738	238 547
Småbruk	8 826	27 203	224 538	264 832	233 363	292 035
<b>Brukarens ålder</b>						
-29 år	..	..	..	..	..	..
30-39 år	16 083	73 053	205 715	225 128	221 798	298 181
40-49 år	22 475	78 050	230 508	222 188	252 983	300 238
50-64 år	24 571	78 707	227 266	188 447	251 837	267 155
65- år	12 796	33 491	172 441	198 402	185 237	231 894

## 12. Antal ensamstående respektive samtaxerade företagare samt antal maka/make 2013 med fördelning på kvinnor och män

12. Number of single respectively jointly assessed holders and number of spouses 2013 distributed by women and men

Redovisningsgrupp	Antal företagare				Antal maka/make till företagaren	
	Ensamstående		Samtaxerade		Samtaxerade	
	Kvinnor	Män	Kvinnor	Män	Kvinnor	Män
<b>Hela riket</b>	5 915	18 195	6 032	34 206	34 199	6 039
<b>Riksområden</b>						
RO 1	2 489	7 785	2 199	14 957	14 953	2 203
RO 2	2 409	7 473	2 657	14 426	14 424	2 659
RO 3	1 017	2 937	1 176	4 823	4 822	1 177
<b>Åker, hektar</b>						
-2,0	443	697	470	1 342	1 339	473
2,1-5,0	1 345	2 672	1 364	4 974	4 973	1 365
5,1-10,0	1 552	3 629	1 656	6 507	6 508	1 655
10,1- 20,0	1 118	3 714	1 111	6 230	6 229	1 112
20,1- 30,0	446	1 885	425	3 211	3 210	426
30,1- 50,0	414	2 156	411	3 834	3 833	412
50,1-100,0	356	2 115	343	4 471	4 470	344
100,1-200,0	178	1 007	190	2 681	2 681	190
200,1-	63	320	62	956	956	62
<b>Heltidsjordbruk</b>	731	4 120	835	9 239	9 238	836
<b>Driftsinriktning</b>						
Jordbruksväxter	1 085	4 761	940	8 680	8 677	943
Trädgårdsväxter	71	236	105	424	423	106
Jordbruks- och trädgårdsväxter	32	115	51	316	316	51
Mjölkkor	217	1 268	245	2 487	2 486	246
Köttdjur	555	2 921	695	5 430	5 427	698
Nötkreatur, blandat	15	143	20	275	275	20
Andra husdjur	471	806	565	2 085	2 083	567
Blandad husdjursskötsel	167	373	204	842	843	203
Blandat jordbruk						
- mest växtodling	107	410	118	865	865	118
- mest husdjur	196	708	201	1 551	1 551	201
Småbruk	2 999	6 454	2 888	11 251	11 253	2 886
<b>Brukarens ålder</b>						
-29 år	..	..	..	..	..	..
30- 39 år	476	1 449	673	2 686	2 688	671
40-49 år	1 079	3 269	1 423	6 433	6 432	1 424
50-64 år	2 057	7 156	2 303	13 959	13 954	2 308
65- år	2 136	5 777	1 534	10 840	10 838	1 536

### 13. Justerad inkomst av näringsverksamhet samt taxerad inkomst av tjänst 2013 för ensamstående och samtaxerade företagare med uppdelning på kvinnor och män. Kronor per person

13. Adjusted business income and assessed income from employment 2013 for single and jointly assessed holders distributed by women and men. SEK per person

Redovisningsgrupp	Justerad inkomst av näringsverksamhet				Taxerad inkomst av tjänst			
	Ensamstående		Samtaxerade		Ensamstående		Samtaxerade	
	Kvinnor	Män	Kvinnor	Män	Kvinnor	Män	Kvinnor	Män
<b>Hela riket</b>	16 772	56 728	18 547	73 402	219 072	183 159	205 305	199 625
<b>Riksområden</b>								
RO 1	20 944	67 447	25 197	91 060	221 707	172 034	206 564	184 294
RO 2	14 537	54 864	13 656	64 760	217 809	188 245	205 856	206 686
RO 3	11 852	33 056	17 165	44 492	215 615	199 707	201 706	226 051
<b>Åker, hektar</b>								
-2,0	14 639	49 566	24 720	51 501	232 566	215 335	217 716	245 336
2,1-5,0	3 853	18 936	5 212	21 339	239 266	253 510	231 024	280 720
5,1-10,0	8 877	21 481	9 443	27 472	235 804	235 361	216 134	263 758
10,1- 20,0	7 823	31 293	12 805	41 152	207 339	202 749	210 956	232 001
20,1- 30,0	23 101	53 518	22 657	62 737	193 682	166 581	190 074	195 514
30,1- 50,0	37 335	78 922	38 874	94 805	186 396	135 486	157 180	154 033
50,1-100,0	56 398	122 984	64 054	141 278	192 497	93 935	140 476	103 679
100,1-200,0	66 800	167 864	69 729	184 981	165 918	70 327	127 272	71 673
200,1-	115 645	164 556	39 692	217 461	183 882	69 899	176 159	70 227
<b>Heltidsjordbruk</b>	56 993	137 393	66 635	162 002	168 117	76 081	126 545	86 410
<b>Driftsinriktning</b>								
Jordbruksväxter	32 527	63 960	20 388	90 985	207 634	176 882	209 730	189 174
Trädgårdsväxter	41 365	98 812	39 464	112 074	196 267	150 690	151 112	164 702
Jordbruks- och trädgårdsväxter	11 556	76 491	111 192	172 397	211 341	120 062	128 848	127 029
Mjölkkor	80 731	156 559	73 946	176 710	126 778	37 442	98 010	45 839
Köttdjur	27 535	66 841	32 148	82 367	192 432	146 461	173 267	168 529
Nötkreatur, blandat	55 486	166 477	56 531	163 529	110 358	37 517	177 371	46 848
Andra husdjur	-3 058	29 531	11 826	58 604	231 180	216 904	202 527	221 721
Blandad husdjursskötsel	-2 838	68 818	15 535	69 677	213 287	167 455	166 047	183 887
<b>Blandat jordbruk</b>								
- mest växtodling	10 346	64 988	18 575	100 134	179 375	143 633	169 314	150 511
- mest husdjur	8 313	69 767	12 420	85 405	187 964	139 525	190 314	153 899
Småbruk	8 720	23 623	9 269	25 546	237 854	242 556	230 022	270 942
<b>Brukarens ålder</b>								
-29 år	..	..	..	..	..	..	..	..
30-39 år	11 530	63 370	21 518	81 828	227 244	198 410	206 962	221 315
40-49 år	13 710	75 285	21 056	90 376	247 092	195 871	227 166	219 194
50-64 år	19 115	70 969	21 809	90 853	252 156	173 472	216 234	183 841
65- år	18 008	26 414	10 772	38 562	173 983	185 083	169 806	203 619

## 14. Nettoinkomst av kapital exkl. räntefördelning samt totalt för samtliga inkomstslag 2013 för ensamstående och samtaxerade företagare med uppdelning på kvinnor och män. Kronor per person

14. Adjusted income from capital and total income 2013 for single and jointly assessed holders distributed by women and men. SEK per person

Redovisningsgrupp	Justerad inkomst av kapital				Totalt för samtliga inkomstslag			
	<u>Ensamstående</u>		<u>Samtaxerade</u>		<u>Ensamstående</u>		<u>Samtaxerade</u>	
	Kvinnor	Män	Kvinnor	Män	Kvinnor	Män	Kvinnor	Män
<b>Hela riket</b>	5 659	8 088	-4 337	2 297	241 503	247 975	219 515	275 325
<b>Riksområden</b>								
RO 1	6 255	7 492	-7 833	1 356	248 906	246 973	223 928	276 710
RO 2	4 941	8 260	-2 864	3 087	237 287	251 369	216 648	274 533
RO 3	5 903	9 230	-1 128	2 858	233 370	241 993	217 743	273 401
<b>Åker, hektar</b>								
-2,0	7 953	7 832	-10 691	-1 984	255 159	272 732	231 745	294 854
2,1-5,0	3 419	6 843	-6 325	888	246 539	279 289	229 911	302 947
5,1-10,0	6 018	9 175	-5 320	766	250 700	266 017	220 256	291 996
10,1- 20,0	426	9 614	-4 588	3 857	215 587	243 656	219 173	277 010
20,1- 30,0	13 098	7 392	1 050	3 231	229 881	227 490	213 781	261 483
30,1- 50,0	7 314	9 886	777	5 132	231 044	224 295	196 830	253 970
50,1-100,0	4 541	7 379	822	4 746	253 436	224 298	205 353	249 703
100,1-200,0	24 035	4 887	2 475	2 072	256 753	243 078	199 476	258 726
200,1-	12 242	-4 246	-1 959	-9 424	311 769	230 209	213 892	278 265
<b>Heltidsjordbruk</b>	7 349	5 737	686	1 868	232 459	219 211	193 866	250 281
<b>Driftsinriktning</b>								
Jordbruksväxter	7 788	8 895	-1 310	4 237	247 949	249 736	228 808	284 397
Trädgårdsväxter	-3 760	19 266	-959	-4 905	233 871	268 768	189 617	271 870
Jordbruks- och trädgårdsväxter	11 929	9 838	-691	644	234 826	206 391	239 349	300 070
Mjölkkor	2 767	6 478	-3 140	973	210 275	200 479	168 816	223 521
Köttdjur	2 179	5 620	-1 125	2 578	222 146	218 922	204 291	253 473
Nötkreatur, blandat	-7 942	1 113	-1 899	5 026	157 902	205 107	232 003	215 403
Andra husdjur	2 451	-2 612	-5 995	-4 731	230 573	243 823	208 358	275 594
Blandad husdjurskötsel	1 947	1 749	-1 873	-2 753	212 396	238 022	179 709	250 810
Blandat jordbruk								
- mest växtodling	6 822	12 990	-16 646	7 172	196 543	221 611	171 243	257 817
- mest husdjur	14 761	4 828	-2 765	1 923	211 038	214 121	199 968	241 226
Småbruk	6 041	10 390	-5 858	2 567	252 615	276 569	233 433	299 055
<b>Brukarens ålder</b>								
-29 år	..	..	..	..	..	..	..	..
30-39 år	-12 599	-11 461	-16 652	-16 923	226 176	250 320	211 828	286 221
40-49 år	-8 831	-5 348	-14 025	-9 608	251 971	265 808	234 197	299 962
50-64 år	2 527	8 746	-3 307	2 311	273 798	253 187	234 736	277 005
65- år	20 426	21 484	9 267	14 523	212 418	232 981	189 846	256 704

**15. Justerad inkomst av näringsverksamhet, taxerad inkomst av tjänst, nettoinkomst av kapital exkl. räntefördelning samt totalt för samtliga inkomstslag 2013 för samtaxerade maka/make med uppdelning på kvinnor och män. Kronor per person**

15. Adjusted business income and income from capital, income from employment and total income 2013 for jointly assessed spouses of the holders distributed by women and men. SEK per person

Redovisningsgrupp	Justerad inkomst av näringsverksamhet		Taxerad inkomst av tjänst		Justerad inkomst av kapital		Totalt för samtliga inkomstslag	
	Kvinnor	Män	Kvinnor	Män	Kvinnor	Män	Kvinnor	Män
<b>Hela riket</b>	18 180	28 785	206 808	261 489	-148	-3 065	224 839	287 209
<b>Riksområden</b>								
RO 1	22 286	34 567	204 584	265 572	-64	-5 864	226 807	294 276
RO 2	14 691	27 933	207 811	268 251	-247	-1 786	222 256	294 398
RO 3	15 879	19 889	210 703	238 571	-116	-717	226 466	257 743
<b>Åker, hektar</b>								
-2,0	15 343	27 062	210 362	284 399	-2 886	-5 268	222 819	306 193
2,1-5,0	4 402	12 824	221 931	295 198	-2 500	-6 064	223 833	301 958
5,1- 10,0	5 463	17 829	217 801	283 763	-2 002	-4 600	221 261	296 992
10,1- 20,0	8 126	25 058	211 171	260 623	589	-1 950	219 887	283 731
20,1- 30,0	14 821	28 182	207 526	234 041	101	3 261	222 448	265 484
30,1- 50,0	20 798	43 184	201 369	214 330	1 646	495	223 813	258 009
50,1-100,0	37 061	74 835	190 687	178 542	2 390	397	230 138	253 774
100,1-200,0	53 209	117 128	181 212	134 532	1 002	2 780	235 422	254 440
200,1-	60 149	134 875	186 454	116 775	608	-3 474	247 211	248 176
<b>Heltidsjordbruk</b>	45 436	88 493	182 801	174 602	1 052	154	229 289	263 250
<b>Driftsinriktning</b>								
Jordbruksväxter	16 556	30 072	213 352	248 726	1 967	838	231 874	279 636
Trädgårdsväxter	48 082	35 985	189 932	242 911	202	-11 152	238 217	267 744
Jordbruks- och trädgårdsväxter	39 506	92 674	181 943	208 213	1 067	-2 384	222 516	298 504
Mjölkkor	67 416	126 473	145 180	123 649	309	-3 004	212 905	247 119
Köttdjur	17 229	38 528	205 001	218 108	70	-1 293	222 301	255 344
Nötkreatur, blandat	60 794	126 288	142 542	164 956	3 532	17 008	206 869	308 252
Andra husdjur	14 737	16 939	214 408	280 260	-3 641	-6 609	225 504	290 590
Blandad husdjursskötsel	22 783	38 088	188 987	232 460	-4 236	7 010	207 534	277 558
Blandat jordbruk								
- mest växtodling	25 104	19 354	204 621	231 528	1 233	3 034	230 958	253 916
- mest husdjur	23 759	29 129	204 386	246 335	321	-3 986	228 467	271 478
Småbruk	5 240	17 647	219 581	290 828	-1 341	-4 826	223 480	303 649
<b>Företagarens ålder</b>								
-29 år	..	..	..	..	..	..	..	..
30-39 år	12 792	30 764	201 590	298 082	-11 745	-14 420	202 638	314 426
40-49 år	20 437	32 037	228 466	296 128	-7 514	-12 249	241 388	315 916
50-64 år	23 199	34 441	225 417	262 734	-581	-1 873	248 036	295 301
65- år	11 896	17 716	172 510	211 678	7 884	9 683	192 291	239 077

## Fakta om statistiken

---

### Tabellförklaringar

Tabellerna i detta och föregående Statistiska meddelande har utökats och omflyttats och skiljer sig därför ifrån tabellerna Statistiska meddelande JO 42 SM 1201 och även till viss del i Statistiska meddelandet JO 42 SM 1301. Flera tablåer har också gjorts om till tabeller med en något ändrad indelning. Tabellerna har placerats i så logisk följd som är möjligt. Nedan följer förklaringar till tabellerna i detta Statistiska meddelande:

#### Tabell 1 – 5 Jordbrukarhushållens inkomster före och efter transfereringar

Tabell 1 - En sammanfattning av olika inkomstkomponenter som slutligen utmynnar i variabeln *hushållsinkomst efter transfereringar*. Särredovisning av heltidsjordbruk och småbruk förekommer i tabellen. Olika delar/komponenter i denna tabell särredovisas i följande tabeller.

Tabell 2 - Taxerade inkomster, de inkomster jordbrukarhushållen redovisar.

Tabell 3 - Här redovisas alla leden med ingående komponenter som leder fram till variabeln *hushållsinkomst före transfereringar*.

Tabell 4 - Från variabeln *hushållsinkomst före transfereringar* till variabeln *hushållsinkomst efter transfereringar* med olika transfereringar däremellan.

Tabell 5 - Samma variabel som i sista kolumnen i tabell 4, innehåller även länsvis redovisning av *hushållsinkomst efter transfereringar*. Särredovisning av heltidsjordbruk och småbruk.

#### Tabell 6 - 9 Jordbrukarhushållens justerade näringsinkomster

Tabell 6 - Syftet med denna tabell är att så långt det är möjligt redovisa inkomst av näringsverksamhet för aktuellt år med de beräknade variablerna *justerad inkomst av näringsverksamhet* och *samlad inkomst av näringsverksamhet*.

Tabell 7 - Hantering av underskott och överskott i näringsverksamhet visas.

Tabell 8 - Redovisning av de olika leden från variabeln *nettoinkomst av näringsverksamhet* till variabeln *justerad inkomst av näringsverksamhet*.

Tabell 9 - Bruttobeloppen inom de skattetekniska justeringarna räntefördelning, expansionsmedel och periodiseringsfond visas.

#### Tabell 10 - 15 Förvärvsinkomster på individnivå

Tabell 10 - Redovisning av antalsuppgifter på individnivå och hushållsnivå, även länsvis. Tabellen är könsuppdelad.

Tabell 11 - Redovisning av inkomst för individer, dock ej särredovisat för företagare respektive maka/make. Tabellen är könsuppdelad.

Tabell 12 - Redovisning av antalsuppgifter på individnivå och hushållsnivå, även länsvis. Tabellen är könsuppdelad och uppdelad på företagare respektive maka/make till företagaren.

Tabell 13 - Redovisning av inkomster för företagare. Tabellen är könsuppdelad.

Tabell 14 - Redovisning av inkomster för företagare. Tabellen är könsuppdelad.

Tabell 15 - Redovisning av inkomster för maka/make till företagaren. Tabellen är könsuppdelad.



## Resultatens jämförbarhet med tidigare år

Jämförbarheten bakåt i tiden försvåras av ett antal förändringar som har skett.

Från år 2011 redovisas resultat med driftsinriktningen småbruk. Ett jordbruksföretag som har ett arbetsbehov som är lägre än 400 standardtimmar per år definieras som småbruk.

Från och med år 2010 har definitionen för vilka företag som ingår i LBR ändrats. Detta för att ta hänsyn till EU:s avgränsningar, som inte fullt ut stämmer överens med de svenska. Från och med 2010 är därför LBR:s avgränsningar en sammanslagning av de gamla svenska avgränsningarna i LBR samt EU:s avgränsningar. Detta gör att uppgifterna för år 2010 och senare inte är fullt jämförbara med föregående års siffror. På grund av detta har det i alla tabeller lagts in värden för riket som överensstämmer med den gamla, svenska definitionen av LBR.

Den största skillnaden mellan den gamla svenska definitionen av LBR och EU:s avgränsningar gäller arealer. Medan man i de gamla, svenska avgränsningarna hade en gräns på minst 2,0 hektar åkermark har man i EU:s avgränsningar en gräns på minst 5,0 hektar jordbruksmark. Från och med 2010 används därför en avgränsning på mer än 2,0 hektar åkermark eller minst 5,0 hektar jordbruksmark i LBR.

Med de gamla, svenska avgränsningarna innehöll LBR 68 150 företag 2010. Med den nya avgränsningen innehöll LBR 71 091 företag. Således gör den nya avgränsningen att LBR ökade med cirka 3 000 företag för 2010. Dessa företag återfinns i stort sett bara i storleksklassen företag med 2,0 hektar åkermark eller mindre.

Från år 2010 redovisas resultat även för heltidsjordbruk. Ett jordbruksföretag som beräknas kräva en arbetsinsats bestående av minst 1 600 standardtimmar per år definieras som ett heltidsjordbruk. Resultat för heltidsjordbruk visas enbart i Statistiska meddelanden från och med år 2010.

Från år 2007 har den lägsta klassen av företag med åkermark utökats till att gälla intervallet 2,01–5,0 hektar åkermark. Tidigare år gällde intervallet 2,1–5,0 hektar åkermark. Denna förändring medför att antalet hushåll i denna storleksklass ökat något och kan därmed ha en viss inverkan på statistiken.

I samband med övergången från arealstöd till gårdsstöd år 2005 till följd av EU:s jordbruksreform ansökte betydligt fler jordbrukare än tidigare om stöd. Det innebar att ansökningar kom från jordbrukare som tidigare aldrig ansökt om stöd och därför inte funnits med i registret över de arealbaserade stöden. Det ökade antalet ansökningar om arealbaserat stöd 2005 ledde till ett ökat antal företag i LBR. Den totala åkerarealen har påverkats relativt lite, men i viss utsträckning har stöd sökts för arealer som ingen tidigare sökt stöd för. Förändringarna jämfört med tidigare år bör därför tolkas med försiktighet. Det innebär inte att jordbruket förändrats på motsvarande sätt, utan är också en följd av stödreglerna.

Eftersom de tillkomna företagen var många men i regel små, innebär det för Jordbrukarhushållens inkomster att inverkan på resultaten är störst för redovisningsgrupper där hushållen inte är indelade efter storlek (hela riket, riksområden respektive åldersgrupper). Effekten är att jordbruksrelaterade variabler i dessa grupper uppvisar lägre värden 2005 än de annars skulle ha gjort, medan icke jordbruksrelaterade variabler i regel fått ökade värden. Indelningarna efter åkerareal respektive driftsinriktning påverkas däremot inte i någon större utsträckning.

För variabeln *hushållsinkomst efter transfereringar* har dessa effekter till stor del tagit ut varandra och inverkan av förändringarna i populationen är relativt liten.

Indelning av jordbruksföretag i driftsinriktningar baseras på grödarealer och antal husdjur av olika slag vid jordbruksföretagen. Dessa uppgifter finns för alla jordbruksföretag åren 1999, 2000, 2003, 2005, 2007, 2010 och 2013. För mellanliggande år finns uppgifter för ett urval av företag. Vid indelning i driftsinriktning för de företag där aktuella uppgifter saknas används senast tillgängliga uppgifter, vilket medför en viss eftersläpning i klassificeringen, som rättas till nästa gång en totalundersökning genomförs. Denna eftersläpning i klassificeringen under de mellanliggande åren kan förväntas ha en viss effekt även på de redovisade ekonomiska variablerna för dessa år. En följd av detta blir att en del av de förändringar som skett under de mellanliggande åren kommer till uttryck först det år då aktuella strukturuppgifter föreligger för samtliga jordbruksföretag.

Beträffande förändringar för år 2000 och tidigare hänvisas till äldre Statistiska meddelanden.

## **Detta omfattar statistiken**

Uppgifterna i detta Statistiska meddelande - Jordbrukarhushållens inkomster 2013 - bygger på en sambearbetning mellan Lantbruksregistret (LBR) och den totalräknade inkomststatistiken (IoT). Från LBR hämtas uppgifter om vilka som var brukare vid lantbruksföretagen samt de uppgifter som behövs för att fördela brukarna på olika redovisningsgrupper.

Från IoT, som innehåller uppgifter om hela Sveriges befolkning, hämtas uppgifter om inkomster, avdrag, skatter och sociala ersättningar. Redovisningen i detta Statistiska meddelande omfattar brukaren och i princip samtliga personer i dennes hushåll (se nedan). Hushåll som driver jordbruksföretaget i aktiebolagsform ingår inte.

## **Definitioner och förklaringar**

### **Hushåll och hushållsmedlemmar**

I redovisningar avseende inkomståren till och med 1998 ingick endast brukaren och dennes maka/make. Från och med inkomståret 1999 redovisas uppgifterna per hushåll med i princip samma definition av hushållet som i registret över totalbefolkningen (RTB).

I RTB-hushållet ingår personer som är gifta med varandra (även registrerat partnerskap), barn (oavsett ålder) som bor på samma fastighet som föräldrarna, samt sammanboende som har gemensamt barn. RTB-hushållet kan bestå av maximalt två generationer. För sammanboende par utan gemensamma barn finns inget underlag för att skapa korrekta hushåll, vilket leder till att andelen ensamstående hushåll överskattas.

För jordbrukarhushållen överskattas även antalet vuxna barn som förs till samma hushåll som föräldrarna, eftersom det ofta finns mer än en bostad på jordbruksfastigheterna. Vid bearbetningen för jordbrukarhushållens inkomster har därför en schablon införts som innebär att barn i jordbrukarfamiljer anses ha eget hushåll från och med det år de fyllt 30 år. Detta är naturligtvis inte alltid fallet lika väl som en del barn under 30 år har eget hushåll på samma fastighet som föräldrarna. Denna schablonbehandling bedöms ändå komma närmare de faktiska förhållandena än att enbart gå på uppgiften i RTB.

### **Heltidsjordbruk och småbruk**

Definitionerna heltidsjordbruk och småbruk bygger på den svenska typologin för jordbruksföretag. Det innebär att företagen klassificeras efter storlek och typ av verksamhet (driftsinriktning). Storleksindelningen bygger på att ett standardiserat arbetsbehov räknas fram för de grödor och djur som finns vid företaget. Arbetsbehovet per djur eller per hektar är normerat och baseras på uppskattade genomsnittliga arbetsbehov för respektive djurslag och grödor. Normtalen speglar alltså arbetsbehov under genomsnittliga förhållanden. Samma normtal för en

gröda eller ett djur används i hela landet. I normtalen ingår tillägg för gemensamma arbetsmoment som underhåll av maskiner och för bokföring. Viss ställtid mellan olika arbetsmoment ingår däremot inte i normtalen.

Heltidsjordbruk är företag där det standardiserade arbetsbehovet är minst 1 600 timmar per år.

Småbruk är företag där det standardiserade arbetsbehovet är lägre än 400 timmar per år.

### **Förvärvsinkomster m.m.**

Inkomst av yrkesmässigt bedriven förvärvsverksamhet (jordbruk, rörelse och fastighetsförvaltning) anses som **Inkomst av näringsverksamhet** om inkomsten inte räknas in under inkomstslagen tjänst eller kapital. Innehav av näringsfastighet, dvs. fastighet som inte utgör privatbostad, hänförs till näringsverksamhet. De flesta intäkter och kostnader som har direkt samband med verksamheten är skattepliktiga respektive avdragsgilla. Ett visst års inkomst av näringsverksamhet kan utgöras av det aktuella årets överskott minskat med det underskott i näringsverksamhet som redovisades föregående år (se nedan). Den redovisade inkomsten av näringsverksamhet benämns därför också **Redovisat överskott av näringsverksamhet**.

**Inkomst av tjänst** omfattar lön, förmåner (inkl. pensioner) och andra skattepliktiga ersättningar med avdrag för kostnader för inkomsternas förvärvande.

**Sammanräknad förvärvsinkomst** omfattar summan av inkomst av näringsverksamhet och inkomst av tjänst.

**Allmänna avdrag** omfattar avdrag för pensionsförsäkringspremier samt periodiskt understöd enligt dom eller avtal samt under vissa förutsättningar underskott av nystartad aktiv näringsverksamhet.

**Taxerad förvärvsinkomst** utgörs av sammanräknad förvärvsinkomst minskad med allmänna avdrag.

**Allmän pensionsavgift** utgår på förvärvsinkomster och var 7 % inkomståret 2013. Den som var född 1937 eller tidigare eller hade en taxerad förvärvsinkomst under 18 824 kr betalade inte allmän pensionsavgift. På inkomster över 456 762 kr betalade man inte heller allmän pensionsavgift. Från och med inkomståret 2006 medges skattereduktion för allmän pensionsavgift med hela avgiften.

**Beskattningsbar förvärvsinkomst** utgörs av den taxerade förvärvsinkomsten minskad med de allmänna egenavgifterna och grundavdraget.

Underskott som uppkommit i näringsverksamhet får inte kvittas mot överskott av tjänst eller kapital. Kvittning får däremot ske genom att tidigare års underskott får tas upp som en avdragspost påföljande år i den aktuella förvärvskällan. Om även detta år ger upphov till ett underskott adderas underskotten. Är överskottet mindre än föregående års underskott uppkommer åter ett underskott (föregående års underskott minus årets överskott) som får tas upp påföljande år. Är överskottet större än föregående års underskott uppkommer överskott (årets överskott minus föregående års underskott). Det underskott av näringsverksamhet som redovisas i deklarationen ett visst år har därför ofta helt eller delvis uppkommit under tidigare år och kan därför benämnas **Ackumulerat underskott av näringsverksamhet**.

För att bättre belysa inkomsten av näringsverksamhet för t.ex. år 2013 har (för de aktuella personerna år 2013) det ackumulerade underskottet för 2013 jämförts med motsvarande belopp för 2012. En ökning av beloppet utgör **Underskott** (av näringsverksamhet) för år 2013. En minskning av beloppet svarar mot ett överskott som kvittats mot underskott från tidigare år. **Redovisat överskott** (av näringsverksamhet) bildar tillsammans med variabeln **Överskott kvittat mot tidigare års underskott** överskottet före kvittning och benämns **Totalt**

**överskott** (av näringsverksamhet). Skillnaden mellan Totalt överskott och Underskott bildar årets **Nettoinkomst av näringsverksamhet**.

Eftersom en betydande del av jordbrukarnas inkomst av näringsverksamhet ett visst år dels kan beskattas som inkomst av kapital genom reglerna om räntefördelning, dels genom avsättning till periodiseringsfonder och expansionsfonder kan förskjutas mellan inkomståren har variabeln **Samlad inkomst av näringsverksamhet** bildats för att bättre belysa det totala ekonomiska utfallet i näringsverksamheten det aktuella året. Variabeln räknas fram genom att till Nettoinkomst av näringsverksamhet addera nettot av räntefördelning samt nettot av avsättningar och uttag från expansionsfonder.

Från och med inkomståret 2006 har variabeln **Justerad inkomst av näringsverksamhet** bildats, där även nettot av insättningar och uttag från periodiseringsfonder inkluderas. (För åren före 2006 saknas uppgifter om förändringar i periodiseringsfonder i det använda registret).

#### **Kapitalinkomster m.m.**

**Nettoinkomst av kapital** utgör summan av inkomsträntor och utdelningar, inkomst av uthyrning av privatbostad, positiv räntefördelning samt kapitalvinster minskat med utgiftsräntor, avdragsgilla förvaltningskostnader, negativ räntefördelning samt kapitalförluster.

#### **Skatter och övriga negativa transfereringar**

I de negativa transfereringarna ingår allmän pensionsavgift, statlig och kommunal inkomstskatt på förvärvsinkomster, skatt på kapitalinkomster, fastighets-skatt, expansionsmedelsskatt netto, skattereduktioner samt övriga negativa transfereringar (se nedan). Från och med år 2000 ingår inte den tidigare församlingsskatten i kommunalskatten. Däremot har begravningsavgiften inräknats i kommunalskatten.

**Nettoförändring av expansionsmedel** avser skillnaden mellan de avsättningar till expansionsmedel och de återföringar av expansionsmedel som skett under inkomståret.

På avsatta belopp uttas från och med 2013 en skatt på 22 %, för referensåren 2009–2012 var skatten på 26,73 % av det avsatta beloppet, tidigare var skattesatsen 28 %. När belopp återförs tillgodoräknas denna skatt.

Samtliga som har expansionsmedel från tidigare år får tillbaka dessa under 2013 och den tidigare inbetalda skatten på 26,73 % återbetalas. De jordbrukarhushåll som väljer att återinsätta expansionsmedel betalar 22 % skatt. Dessa jordbrukarhushåll har då fått tillbaka 4,73 % av återinsatta expansionsmedel, vilka inte inkluderades i jordbrukarhushållens inkomster för år 2013. Inte heller inkluderades de 1,27 % återinsatta expansionsmedlen som jordbrukarhushållen fick tillbaka på motsvarande sätt år 2009.

Om det uppstår underskott i inkomstslaget kapital kan detta underskott inte sparas till följande år. Däremot medges skattereduktion för underskott av kapital. Övriga reduktioner i **Skattereduktioner** år 2013 är: skattereduktion för fastighetsavgift, särskilt grundavdrag till pensionärer, skattereduktion för sjöinkomst, skattereduktion för allmän pensionsavgift, skattereduktion för arbetsinkomster (jobbskatteavdrag), samt skattereduktion för husarbete i form av RUT (rengöring, underhåll och tvätt) och ROT (reparation, ombyggnad och tillbyggnad) samt skattereduktion för gåva.

Återbetalade studiemedel och givet bidragsförskott bildar tillsammans **Övriga negativa transfereringar**.

#### **Hushållsinkomster**

**Hushållsinkomst före transfereringar** har räknats fram genom att nettoförändring i expansionsmedel, nettoinkomst av näringsverksamhet, inkomst av

tjänst och nettoinkomst av kapital har summerats och de allmänna avdragen har subtraherats.

**Skattefria positiva transfereringar** utgörs av summan av barnbidrag, bostadsbidrag, kommunalt bostadstillägg, socialbidrag, studiebidrag och studiepenning, skattefritt vårdbidrag och merkostnadsersättning till värnpliktiga, handikappersättning och bidragsförskott med flera ej skattepliktiga transfereringar. Skattepliktiga transfereringar såsom allmän pension, sjukpenning etc. ingår i den taxerade inkomsten.

**Hushållsinkomst efter transfereringar** skiljer sig från hushållsinkomsten före transfereringar genom att alla positiva och negativa transfereringar har beaktats.

## Så görs statistiken

Uppgifterna till tabellerna i Jordbrukarhushållens inkomster 2013 har erhållits genom en sambearbetning mellan Lantbruksregistret (LBR) 2013 och den totalräknade inkomststatistiken (IoT) för inkomståret 2013.

## Statistikens tillförlitlighet

Eftersom LBR i princip är en totalundersökning och IoT bygger på administrativa register och är totalräknad blir precisionen i beloppsberäkningarna mycket hög.

## Bra att veta

Under de senaste åren har bland annat nedan beskrivna förändringar av skatteregler m.m. påverkat inkomststatistiken. Förändringar av skatteregler för åren 2000–2002 finns i korthet beskrivna i Statistiska meddelandet JO 42 SM 0401 och för åren 1995–1999 i JO 42 SM 0101, vilka finns publicerade på Jordbruksverkets och SCB:s webbplatser.

### Inkomståret 2013

Den nedre skiktgränsen för statlig skatt på 20 % höjdes till 413 200 kr i beskattningsbar förvärvsinkomst. Skiktgränsen för statlig skatt på 25 % höjdes till 591 600 kr.

Schablonavdraget vid uthyrning av privatbostad (villa, lägenhet och fritidshus) eller hyresrätt har höjts till 40 000 kr per år.

Fastighetsavgiften för hyreshus avseende bostadslägenheter har sänkts till 0,3 % (hel avgift) respektive 0,15 % (halv avgift).

Ett nytt så kallat investeraravdrag infördes från och med den 1 december 2013. Det tillämpas på investeringar gjorda efter den 30 november 2013.

Expansionsfondskatt har sänkts till 22 %.

### Inkomståret 2012

Skattereduktionen för gåvor har införts.

Lägsta underlag för att betala statlig inkomstskatt har höjts till 200 kr.

Den nedre skiktgränsen för statlig skatt på 20 % höjdes till 401 100 kr i beskattningsbar förvärvsinkomst. Skiktgränsen för statlig skatt på 25 % höjdes till 574 300 kr.

Avdraget för resor mellan bostaden och arbetsplatsen medges endast för den del av kostnaderna som överstiger 10 000 kr.

Schablonavdraget vid uthyrning av privatbostad (villa, lägenhet och fritidshus) eller hyresrätt har höjts till 21 000 kr per år.

Nya regler för investeringsfonder har tillkommit, delägare i dessa beskattas för beräknade schablonintäkter.

### **Inkomståret 2011**

Det förhöjda grundavdraget för personer födda 1945 eller tidigare har höjts ytterligare.

Schablonavdraget vid uthyrning av privatbostad (villa, lägenhet och fritidshus) eller hyresrätt har höjts till 18 000 kr per år.

Den nedre skiktgränsen för statlig skatt på 20 % höjdes till 383 000 kr i beskattningsbar förvärvsinkomst. Skiktgränsen för statlig skatt på 25 % höjdes till 548 300 kr.

### **Inkomståret 2010**

Skatt tas ut på alla bostadsuppskov.

Fastighetsskatten för småhus som saknar byggnadsvärde och tomtmark för småhus som är bebyggda med småhus på ofri grund har ersatts med fastighetsavgift.

Nedsättning av egenavgifter med 5 % av aktuellt avgiftsunderlag kan erhållas för personer födda 1945–1983 med avgiftspliktig inkomst av näringsverksamhet överstigande 40 000 kr. Avdraget är högst 10 000 kr.

Den nedre skiktgränsen för statlig skatt på 20 % höjdes till 372 100 kr i beskattningsbar förvärvsinkomst. Skiktgränsen för statlig skatt på 25 % höjdes till 532 700 kr.

### **Inkomståret 2009**

Nytt förhöjt grundavdrag för personer födda 1943 eller tidigare har införts.

Skattereduktion för husarbete gäller även för så kallade ROT-arbeten.

Förmånen av att för privat bruk använda en datorutrustning som arbetsgivaren tillhandahåller (lånedator) värderas till marknadsvärdet. Om avtal tecknats 2006 eller tidigare kan dock förmånsvärdet beräknas på annat sätt.

Avdraget för resor mellan bostaden och arbetsplatsen medges endast för den del av kostnaderna som överstiger 9 000 kr.

Schablonavdraget vid uthyrning av privatbostad (villa, lägenhet och fritidshus) eller hyresrätt har höjts till 12 000 kr per år.

Den nedre skiktgränsen för statlig skatt på 20 % höjdes till 367 600 kr i beskattningsbar förvärvsinkomst. Skiktgränsen för statlig skatt på 25 % höjdes till 526 200 kr.

Expansionsfondskatt har sänkts till 26,3 %.

### **Inkomståret 2008**

Fastighetsskatten på bostäder har avskaffats, den har ersatts med ett nytt system för fastighetsavgift. För tomt för småhus/småhus under uppförande gäller fastighetsskatt. Den som äger fastigheten den 1 januari 2008 ska betala avgiften eller skatten för hela kalenderåret 2008.

Skattereduktion för fastighetsskatt har slopats.

Den tidigare begränsningsregeln för fastighetsskatt har avskaffats.

Skattereduktion för fastighetsavgift som gäller pensionärer (födda år 1942 eller tidigare eller för personer som under 2008 har fått sjuk- eller aktivitetsersättning) har införts.

Den skattepliktiga delen av vinsten vid försäljning av privatbostad har höjts till 22/30.

Den särskilda löneskatten på vissa förvärvsinkomster för personer födda år 1937 eller tidigare har avskaffats.

Den generella nedsättningen för egenavgifter har avskaffats.

Förmånen av att för privat bruk använda en datorutrustning som arbetsgivaren tillhandahåller (lånedator) värderas till 4 800 kr per år.

Reseavdraget i egen bil har höjts till 18,50 kr per mil.

Högsta avdrag för pensionssparande är 12 000 kr.

Den nedre skiktgränsen för statlig skatt på 20 % höjdes till 328 800 kr i beskattningsbar förvärvsinkomst. Skiktgränsen för statlig skatt på 25 % höjdes till 495 000 kr.

### **Inkomståret 2007**

Förmögenhetsskatten avskaffades och därmed också skattereduktioner för förmögenhetsskatt.

Avgifter till fackförening och arbetslöshetskassa ger inte längre skattereduktion.

Skattereduktionen för arbetsinkomster (jobbskatteavdrag) infördes.

Skattereduktion för hushållsarbete infördes.

Avdrag för kostnader för resor mellan bostaden och arbetsplatsen medges endast för den del av kostnaderna som överstiger 8 000 kr.

Avdrag för övriga avdragsgilla utgifter (än resor, tillfälligt arbete och dubbelbostättning) medges endast för del av kostnaderna som överstiger 5 000 kr.

Underlaget för fastighetsskatt på bostäder är fryst och blir högst samma som för inkomståret 2006.

Förmånen av att för privat bruk använda en datorutrustning som arbetsgivaren tillhandahåller (lånedator) värderas till 2 400 kr per år.

Skattereduktioner för vissa miljöförbättrande installationer i småhus (Miljö-ROT) har slopats.

Skattereduktioner för virke från stormfälld skog har slopats.

Det förhöjda grundavdrag som tidigare medgavs i vissa delar av landet har slopats.

Den generella nedsättningen för egenavgifter har sänkts till 2,5 % av underlaget, dock maximalt 4 500 kr.

Sänkta egenavgifter och allmän löneavgift infördes den 1 juli 2007 för personer födda 1982–1988.

Den nedre skiktgränsen för statlig skatt på 20 % höjdes till 316 700 kr i beskattningsbar förvärvsinkomst. Skiktgränsen för statlig skatt på 25 % höjdes till 476 700 kr.

### **Inkomståret 2006**

Avdraget för allmän pensionsavgift slopades. Istället medges skattereduktion för allmän pensionsavgift med hela avgiften.

Inom stödområdena infördes förhöjt grundavdrag.

En begränsning av fastighetsskatten på markvärdet infördes för småhus (högst 2 kr per kvadratmeter, men aldrig högre än 5 000 kr).

Skattereduktionen för bredbandsanslutning förlängdes och gäller till och med inkomståret 2007.

Skattereduktionen för utgifter för byggnadsarbeten på bostadshus (ROT-avdrag) slopades.

Skattereduktion för förmögenhetsskatt medgavs i vissa fall även om rätt till skattereduktion för fastighetsskatt inte längre förelåg.

Reseavdraget höjdes till 18 kr per mil då egen bil används för resor till arbetet eller för tjänsteresor.

Den nedre skiktgränsen för statlig skatt på 20 % höjdes till 306 000 kr i beskattningsbar förvärvsinkomst. Skiktgränsen för statlig skatt på 25 % höjdes till 460 600 kr.

#### **Inkomståret 2005**

Möjlighet till skattereduktion för virke från stormfälld skog infördes för dem som den 8–9 januari 2005 drabbades av stormen Gudrun. Avdrag medges med 50 kr per kubikmeter fast mått under bark (m<sup>3</sup>fub) för den mängd stormvirke som under perioden 8 januari 2005–31 december 2006 avyttras eller forslas ut ur stormskog på lantbruksenhet och mäts vid virkesmätning och som överstiger ett års tillväxt (dock minst 200 m<sup>3</sup>fub).

87,5 % av den allmänna pensionsavgiften fick dras av som skattereduktion. Samtidigt reducerades avdraget för den allmänna pensionsavgiften till 12,5 % av avgiften.

Gränsen för förmögenhetsskatt höjdes till 3 000 000 kr för sambeskattade.

Dämpningsregeln för fastighetsskatt vid höjda taxeringsvärden utsträcktes till att gälla även småhus på lantbruk.

Reseavdraget höjdes till 17 kr per mil då egen bil används för resor till arbetet eller för tjänsteresor.

Det fasta beloppet på 200 kr för kommunal inkomstskatt slopades liksom den 2004 införda skattereduktionen på samma belopp.

Den nedre skiktgränsen för statlig skatt på 20 % höjdes till 298 600 kr i beskattningsbar förvärvsinkomst. Skiktgränsen för statlig skatt på 25 % höjdes till 450 500 kr.

#### **Inkomståret 2004**

Särskild skattereduktion (200 kr) infördes.

Dämpningsregeln för fastighetsskatt vid höjda taxeringsvärden utsträcktes till att gälla även hyreshus.

Skattereduktion för vissa miljöförbättrande installationer i småhus infördes.

Skattereduktion för utgifter för byggnadsarbete på bostadshus (ROT-avdrag) infördes.

Den nedre skiktgränsen för statlig skatt på 20 % höjdes till 291 800 kr i beskattningsbar förvärvsinkomst. Skiktgränsen för statlig skatt på 25 % höjdes till 441 300 kr.

#### **Inkomståret 2003**

En dämpningsregel för fastighetsskatt vid höjda taxeringsvärden infördes för småhus.

Skattereduktion för förmögenhetsskatt infördes och gäller för de hushåll som får skattereduktion för fastighetsskatt och som också betalar förmögenhetsskatt som avser det småhus som är hushållets permanenta bostad.

Skattereduktion på förvärvsinkomster slopades och i stället höjdes grundavdraget.

Ett nytt pensionssystem infördes 2003. Det särskilda grundavdraget för folkpensionärer togs bort. I stället höjdes pensionen för de pensionärer som tidigare fått särskilt grundavdrag. Som följd av detta ska från och med 2004 års taxering



även pensionärer som tidigare inte behövt deklarerat lämna deklARATION och pensionärer betalar numera skatt enligt samma regler som gäller för löntagare.

Den nedre skiktgränsen för statlig skatt på 20 % höjdes till 284 300 kr i beskattningsbar förvärvsinkomst. Skiktgränsen för statlig skatt på 25 % höjdes till 430 000 kr.

## **Annan statistik**

Uppgifter med den tidigare tillämpade definitionen av familjen (brukaren inklusive maka/make) har för inkomståret 1998 redovisats i Statistiska meddelandet JO 42 SM 0001 och uppgifter för inkomståren 1996 och 1997 återfinns i JO 42 SM 9901. Uppgifter för inkomståren 1999–2013 med den nya definitionen av hushållet har redovisats i Statistiska meddelanden JO42 - senast för inkomståret 2013 i JO 42 SM 1501. Uppgifter om utvecklingen för lantbruksföretagens inkomst- och lönsamhetsförhållanden enligt företagsekonomiska principer redovisas i Jordbruksekonomiska undersökningen (JEU).

Vid SCB finns också två statistikprodukter som belyser inkomstförhållanden för individer och familjer för hela befolkningen. Den ena är den totalräknade inkomststatistiken vars uppgifter denna publikation till stor del bygger på. Den andra är undersökningen om Hushållens ekonomi (HEK), vars syfte är att kartlägga den disponibla inkomstens fördelning bland olika hushåll samt belysa inkomststrukturen och den inkomstfördelning som sker genom skatter och bidrag.

## **Elektronisk publicering**

Detta Statistiska meddelande finns kostnadsfritt åtkomligt på Jordbruksverkets webbplats <http://www.jordbruksverket.se> under Ta del av statistiken samt på SCB:s webbplats <http://www.scb.se> under Jord- och skogsbruk, fiske.

Mer information om statistiken och dess kvalitet ges i en särskild [Beskrivning av statistiken](#).

## In English

---

### Summary

*If you would like to download the publication in PDF format, then please click on the link "Första sidan – I korta drag" above, then click on the link "Hela publikationen (PDF)".*

Due to an increased number of small holdings, figures for 2006-2013 presented in this report are not directly comparable with figures from previous years. The increased number of small holdings is a result of the change in agricultural policy in the EU.

For all agricultural households, the average household income before tax-free positive transfers and taxes was SEK 430 100 in 2013, an increase by SEK 9 700 since 2012. The tax-free positive transfers were almost the same as in 2012. The negative transfers increased by SEK 1 200 or 1 %. The household income after transfers increased by SEK 8 200 or 2 % to SEK 339 800.

Among the category full-time farming, the average household income was SEK 436 700 before taxes and SEK 344 800 after taxes. For small farms, the corresponding figures are SEK 438 500 SEK and SEK 345 400 respectively.

For farmers and spouses the income from business and employment has been calculated for women and men since 1996. In 2013, income from business increased slightly for women and decreased for men. However, income from employment increased for both women and men which resulted in an increased total income for both genders.

For farmers and spouses, the income from business for women as a share of income from business for men, was 31 % in 2013. This share was 39 % in 1996. On the other hand, the corresponding share for income from employment was 95 % in 1996 and increased to 104 % in 2013. Since 1999 women on average earn more money from employment than men. However, their total income from business and employment still was 14 % lower in 2013. In 1996 the corresponding figure was 18 %.

### List of tables

Explanation of symbols	14
1. Specified household incomes after transfers 2011–2013. SEK per household	15
2. Assessed incomes from business and employment etc. in 2013. SEK per household	16
3. Household income before transfers in 2013. SEK per household	17
4. Household income before and after transfers in 2013. SEK per household	18
5. Household income after transfers 2011–2013. SEK per household	19
6. Adjusted business incomes 2013. SEK per household	21
7. Net business incomes 2013. SEK per household	22
8. Business incomes 2013. SEK per household	23
9. Gross figures for interest adjustment for self-employed, expansion funds and tax allocation reserve 2013. SEK per household	24
10. Number of farmers and spouses, household members and households 2013	25
11. Assessed incomes from business and employment for farmers and spouses in 2013 distributed by women and men. SEK per person	27

12. Number of single respectively jointly assessed holders and number of spouses 2013 distributed by women and men	28
13. Adjusted business income and assessed income from employment 2013 for single and jointly assessed holders distributed by women and men. SEK per person	29
14. Adjusted income from capital and total income 2013 for single and jointly assessed holders distributed by women and men. SEK per person	30
15. Adjusted business income and income from capital, income from employment and total income 2013 for jointly assessed spouses of the holders distributed by women and men. SEK per person	31

## List of terms

Ackumulerad	Accumulated
Allmänna avdrag	General deductions
Allmän pensionsavgift	Compulsory pension contribution paid by the employees
Andra husdjur	Other animals
Antal	Number
Avdrag	Deduction
Avdragsgill	Deductible
Belopp	Amount
Beskattningsbar	Taxable
Blandat	Mixed
Bostad	Dwelling
Brukare/företagare	Farmer, holder
Djur	Animal
Driftsinriktning	Type of farming
Därav	Of which
Egenavgifter	The holders duties for social insurance
Expansionsmedel	Expansion funds
Familjeinkomst	Family income
Fastighet	Real estate
Fastighetsskatt	Real estate tax
Fördela	Distribute
Företag	Holding, business enterprise
Företagare/brukare	Holder, farmer
Förmögenhet	Wealth, property
Förmögenhetsskatt	Property tax
Förvärvsinkomst	Income from employment and business
Förändring	Change
Gifta	Married

Grundavdrag	Tax free allowance
Hektar (ha)	Hectare
Hela riket	The whole country
Heltidsjordbruk	Full-time farming
Husdjur	Domestic animal
Husdjursskötsel	Animal husbandry
Hushåll	Household
Hushållsmedlem	Household member
Inkomst	Income
Inkomstskatt	Income tax
Inkomst av kapital	Income from capital
Inkomst av näringsverksamhet	Income from business
Inkomst av tjänst	Income from employment
Inkomstslag	Type of income
Inkomstår	Income year
Jordbruk	Agriculture
Jordbruksväxter	Field crops
Kalkylerad	Calculated
Kapital	Capital gain
Kapitalförlust	Capital loss
Kapitalinkomst	Income from capital
Kapitalutgift	Capital expenditure
Kapitalvinst	Capital gain
Kronor, (kr)	SEK
Kvinnor	Women
Köttdjur	Beef cattle
Län	County
Maka, make	Spouse
Minskning	Decrease
Mjölkkö	Dairy cow
Män	Men
Negativ	Negative
Netto	Net
Nettoförändring	Net change
Nettoinkomst	Net income
Näringsverksamhet	Business
Nötkreatur	Cattle
Pension	Pension
Pensionsavgift	Pension contribution

Pensionsförsäkring	Pension insurance
Person	Person
Periodiseringsfond	Tax allocation reserve
Positiva	Positive
Procent, (%)	Per cent
Riket	The whole country
Riksområde	Major region
Räntefördelning	Interest adjustment for self-employed
Samtaxerad	Assessed jointly
Samtliga	All
Sammanräknad förvärvsinkomst	Total income from employment
Skatt	Taxes
Skattefri	Non taxable
Skattereduktion	Tax reduction
Småbruk	Small farms
Storleksgrupp	Size group
Summa	Total
Tabell	Table
Taxerad	Assessed
Tjänst	Employment
Totalt	Totally
Transfereringar	Transfers
Trädgårdsväxter	Horticultural plants
Underskott	Deficit
Utdelning	Dividend
Växtodling	Cropping
Åker	Arable land
Ålder	Age
År	Year
Ökning	Increase
Överskott	Surplus
Övrig	Other